

FONTOS BIZTONSÁGI UTASÍTÁSOK

Elektromos készülék használata esetén mindig be kell tartani az alapvető biztonsági óvintézkedéseket, beleértve a következőket: A készülék használata előtt olvassa el az összes utasítást.

VESZÉLY –Az áramütés kockázatának csökkentése érdekében:

1. A készüléket soha ne hagyja felügyelet nélkül, ha csatlakoztatva van. Mindig húzza ki a varrógépet az elektromos csatlakozóaljzathoz közvetlenül használat után és tisztítás előtt.
2. A varrógép izzójának cseréje előtt mindig húzza ki a hálózati csatlakozót. Cserélje ki az azonos típusú, 15 wattos izzót.

FIGYELEM – Az égési sérülések, tűz, áramütés vagy személyi sérülések kockázatának csökkentése érdekében:

1. Ne engedje játékként használni. Különös figyelmet kell fordítani, ha a varrógépet gyermekek használják, vagy azok közelében tartózkodnak.
2. Ezt a készüléket csak a jelen kézikönyvben leírt rendeltetésének megfelelően használja. Kizárólag a gyártó által ajánlott tartozékokat használja, amelyek ebben a kézikönyvben találhatóak.
3. Soha ne működtesse ezt a varrógépet, ha a vezeték vagy a dugó sérült, ha nem működik megfelelően, ha leesett, megsérült, vagy vízbe esett.
Vigye vissza ezt a varrógépet a legközelebbi hivatalos forgalmazóhoz vagy szervizközpontba vizsgálatra, javításra, elektromos vagy mechanikai beállításra.
4. Soha ne működtesse a készüléket, ha a levegőnyílás el van zárva. Tartsa távol a varrógép szellőzőnyílásait és a lábszabályozót szősz, por és laza ruhák felhalmozódásától.
5. Soha ne ejtsen vagy helyezzen semmilyen tárgyat a nyílásba. Ne
6. használja a szabadban.
7. Ne működtesse olyan helyen, ahol aeroszolos (spray) termékeket használnak, vagy ahol oxigént adnak be. A leválasztáshoz
8. fordítsa az összes kapcsolót ki ("O") állásba, majd húzza ki a dugót a konnektorból. Ne húzza ki a hálózati csatlakozót a
9. vezetéknél fogva. A kihúzáshoz a dugót fogja meg, ne a kábelt.
10. Tartsa távol az ujjait minden mozgó alkatrésztől. Különös gondosság szükséges a varrógép tűje körül.
11. Mindig a megfelelő tűlemez használja. A rossz lemez a tű eltörését okozhatja.
12. Ne használjon hajlított tűket.
13. Varrás közben ne húzza vagy tolja az anyagot. Előfordulhat, hogy a tű elhajlik, és eltörik.
14. Kapcsolja ki ezt a varrógépet ("O"), ha bármilyen beállítást végez a tű területén, például befűzi a tűt, kicseréli a tűt, befűzi az orsót vagy kicseréli a nyomótalpat, és hasonlókat.
15. A varrógépet mindig húzza ki a konnektorból, amikor eltávolítja a burkolatokat, kenést végez, vagy ha bármilyen más, ebben a kézikönyvben említett beállítást elvégez.

Mentse el ezeket az utasításokat

TARTALOMJEGYZÉK

SZAKASZ 1. LÉNYEGES RÉSZEK

Alkatrészek neve	2
------------------------	---

SZAKASZ 2. KÉSZÜLÉS A VARRÁSRA

Bővítési táblázat	3
Standard tartozékok	3
Tartozéktároló doboz	A gép 3
csatlakoztatása a tápegységhez	4
Lábvezérlés	4
Nyomótalp emelő	A 5
nyomótalp felszerelése és eltávolítása	5
Nyomótalp nyomása A tárcsa beállítása	5
Túcsere	6
● A tú ellenőrzése	Cérna- és 6
túdiagram	orsócsapok 6
beállítása	Az orsótok 7
eltávolítása vagy behelyezése	Az orsó 7
feltekerése	Menetes 8
orsótok	A gép 8
befűzése	9
tűszál Orsószál 10
felhúzása	Kiegyensúlyozó tűszál 10
feszesség	Mintaválasztó 11
tárcsa	Öltéshossz 12
-szabályozó ..	Öltésszélesség 12
-szabályozás	Fordított 12
öltés gomb	13
A takarmánykutya leejtése	13

3. SZAKASZ ALAPVARRÁS

Egyenes varrás	14
A varrás irányának megváltoztatása	14
Varrásvezetők	15
Változó tűpozíció	15
Cikcakkos varrás	16

4. SZAKASZ

Felhősödés	16
Trikoi öltés	17
Kötött öltés	17
Egyenes nyújtó öltés	18
Gombok varrása	19
Gomblyuk	20-21 A
● gomblyukak öltéssűrűségének beállítása ..	21
Zsinóros gomblyuk	22
Cipzáros alkalmazás	23
Vaköltés szegélyezés	24
Hengerelt szegély	25

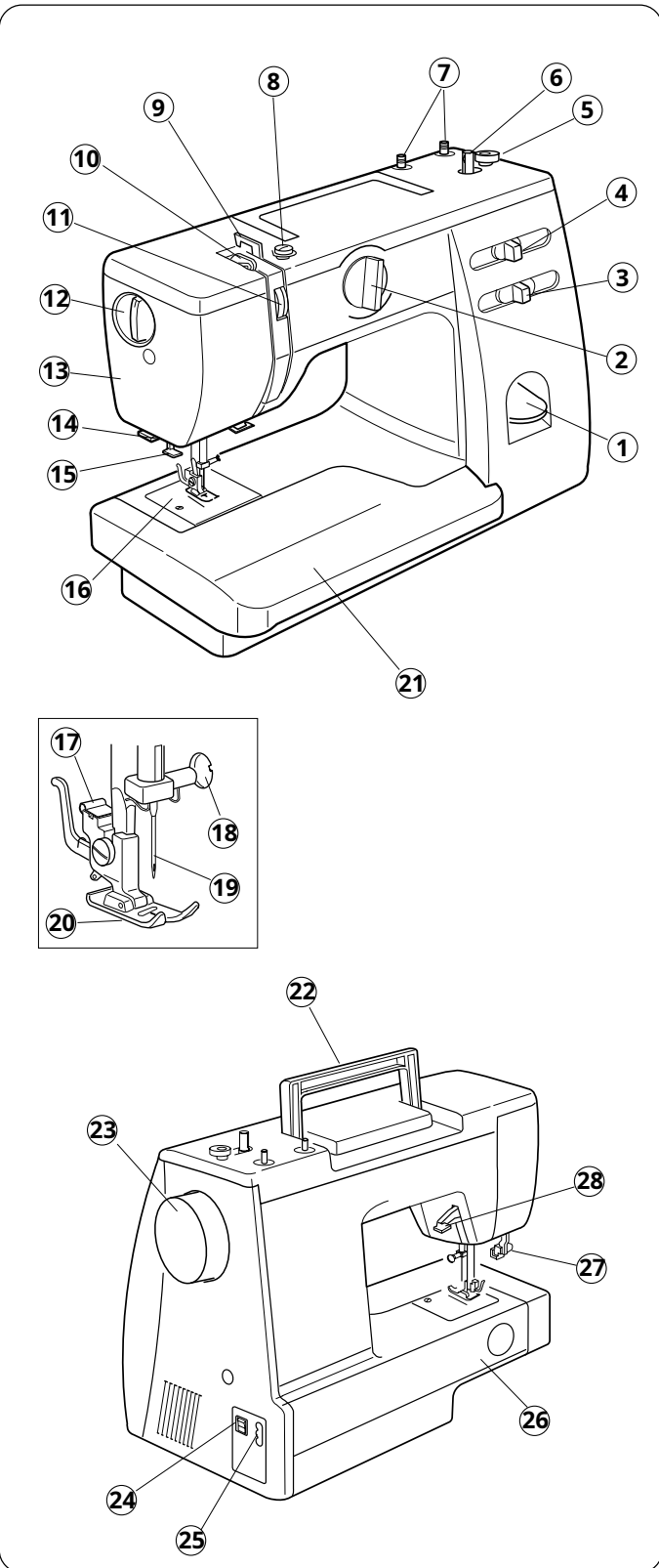
5. SZAKASZ DÍSZÍTŐ VARRÁS

Shell Tuck	26
Feszített öltésminták	26
Smocking	27
Dobozvarrás	27
Rátét	28
Dekoratív szatén öltésminták	28

6. SZAKASZ A GÉP ÁPOLÁSA

A horog versenyegység szétszerelése és összeszerelése	29
A takarmány kutya tisztítása	29
A gép olajozása	30
● Olajozás az előlap mögött	30
● A transzferhorog területének olajozása	30
Varrófény	30
Hibaelhárítás	31

SZAKASZ 1. LÉNYEGES RÉSZEK



Alkatrészek neve

- 1 Fordított öltés gomb
- 2 Mintaválasztó tárcsa
- 3 Öltésszélesség -szabályozó
- 4 Az öltés hosszának szabályozása
- 5 Orsótekerics dugó
- 6 Orsótekerics orsó
- 7 Orsó csapok
- 8 Orsótekerics menetvezető
- 9 Szálvezető
- 10 Menetfelvevő kar
- 11 Menetfeszítő tárcsa
- 12 Nyomásszabályozó
- 13 tárcsa Előlap
- 14 Szálvágó
- 15 Tűfonó
- 16 Tülemez
- 17 Nyomótalp tartó
- 18 Tűbilincs
- 19 Tű
- 20 Nyomótalp
- 21 Bővítő táblázat
- 22 Hordozó fogantyú
- 23 Kézikerék
- 24 Hálózati kapcsoló
- 25 Gép aljzat
- 26 Szabad kar
- 27 Gomblyuk kar
- 28 Nyomótalp emelő

Jegyzet : A kialakítás és a műszaki adatok anélkül változhatnak előzetes értesítés.

SZAKASZ 2. KÉSZÜLÉS A VARRÁSRA

Bővítési táblázat

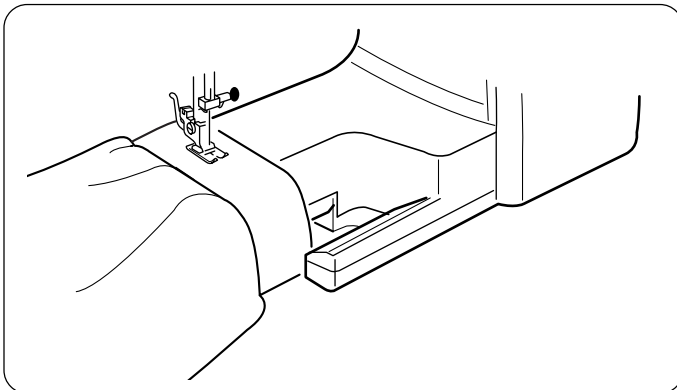
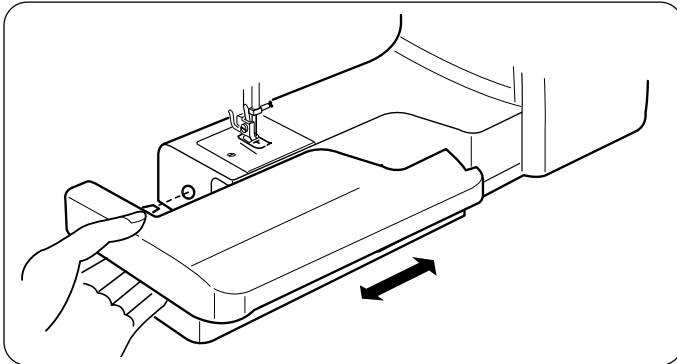
A hosszabbító asztal további varrófelületet biztosít, és könnyen eltávolítható a szabad karvarráshoz.

Az asztal leválasztása:

Húzza el az asztalt a géptől.

Az asztal rögzítése:

Nyomja a hosszabbítóasztalt, amíg be nem pattan a gépbe.

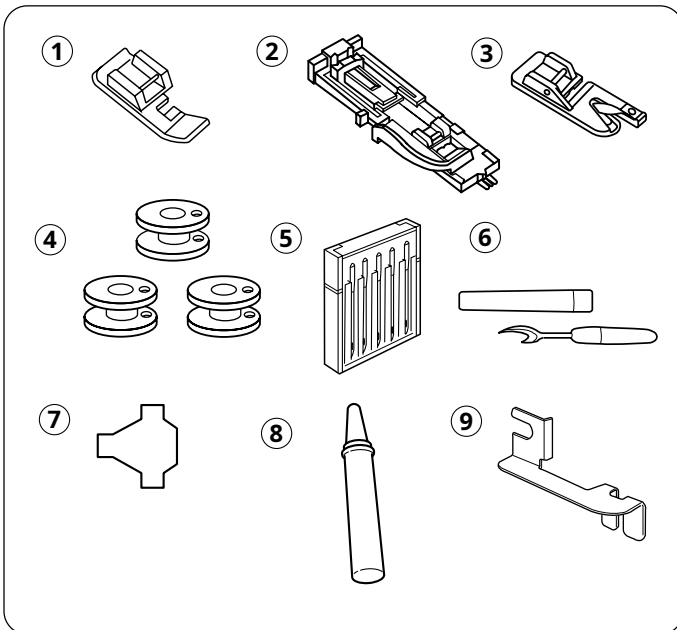


● Az ingyenes karvarrás előnyei és felhasználási lehetőségei:

- Å [Kerülje a szövetek összecsomózását a tű körül, amikor rögzítés a zsebek, zsebek és derékvonalak megerősítésére. Å [Ujjak, derékpántok, nadrágszárak vagy bármely más varrásához kör alakú ruhaterület
- Å [Zokni vagy térd, könyök vagy terület javítására gyermekruházat viselése

Standard tartozékok

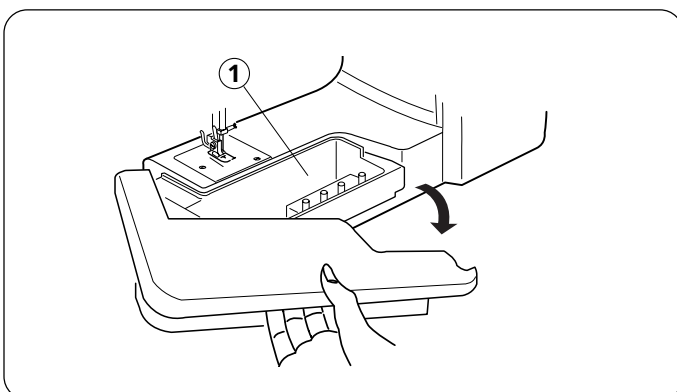
- ① Cipzáras láb
- ② Automatikus gomblyuk láb
- ③ Hemmer láb
- ④ Orsók
- ⑤ Tűkészlet
- ⑥ Varrás szakító
- ⑦ csavarhúzó
- ⑧ Olaj
- ⑨ Hem útmutató

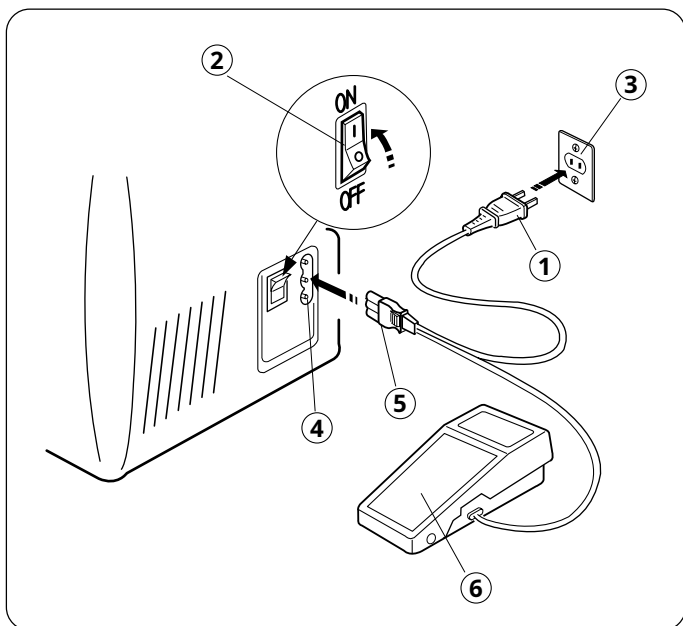


Tartozéktároló doboz

A varrási kiegészítők kényelmesen elhelyezhetők a hosszabbító asztalban.

- ① Tartozéktároló doboz





A gép csatlakoztatása a tápegységhez

A tápkábel csatlakoztatása előtt győződjön meg arról, hogy a gépen feltüntetett feszültség és frekvencia megfelel az elektromos áramnak.

1. Kapcsolja ki a főkapcsolót.
2. Dugja be a gép dugóját a gép foglatába.
3. Dugja be a tápkábelt a konnektorba.
4. Kapcsolja be a bekapcsológombot az áramellátás és a varrólámpa bekapcsolásához.

- ① Tápegység dugó 2 Hálózati kapcsoló
 ③ Outlet ④ Gép aljzat
 ⑤ Gép dugó ⑥ Lábszabályozás

Használati utasítás:

A kapcsoló „0” szimbóluma a kapcsoló „kikapcsolt” helyzetét jelzi. Polarizált csatlakozóval rendelkező készülékekhez

(egyik penge szélesebb, mint a másik):

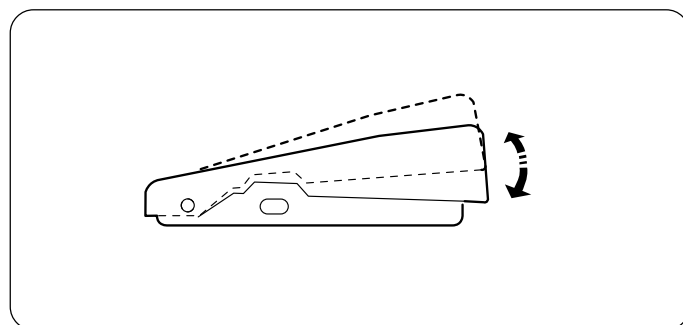
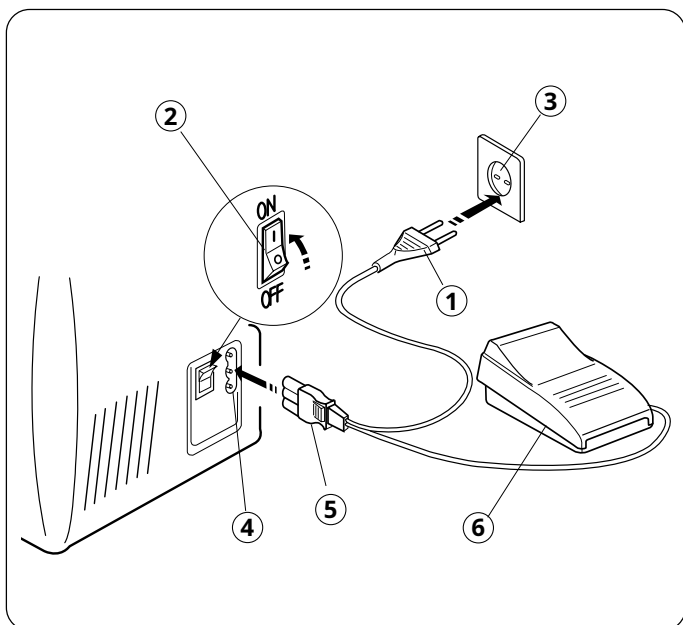
Az áramütés kockázatának csökkentése érdekében ezt a csatlakozót csak egy módon lehet polarizált aljzatba illeszteni.

Ha a dugó nem illeszkedik teljesen a konnektorba, fordítsa meg a dugót.

Ha még mindig nem illeszkedik, forduljon szakképzett villanyszerelőhöz a megfelelő konnektor beszereléséhez.

A dugót semmilyen módon ne módosítsa.

Az YC-482J vagy TJC-150 lábvezérlő modellt a 419S és 423S varrógépmodellekkel használják. (Csak az USA piacán)

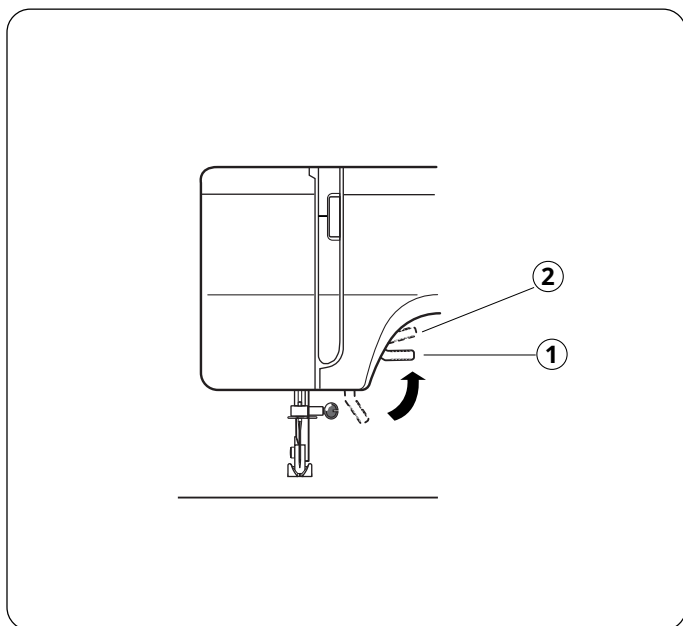


Lábszabályozás

A varrás sebessége a lábkapcsolóval változtatható.

Minél erősebben nyomja meg a vezérlőt, annál gyorsabban működik a gép.

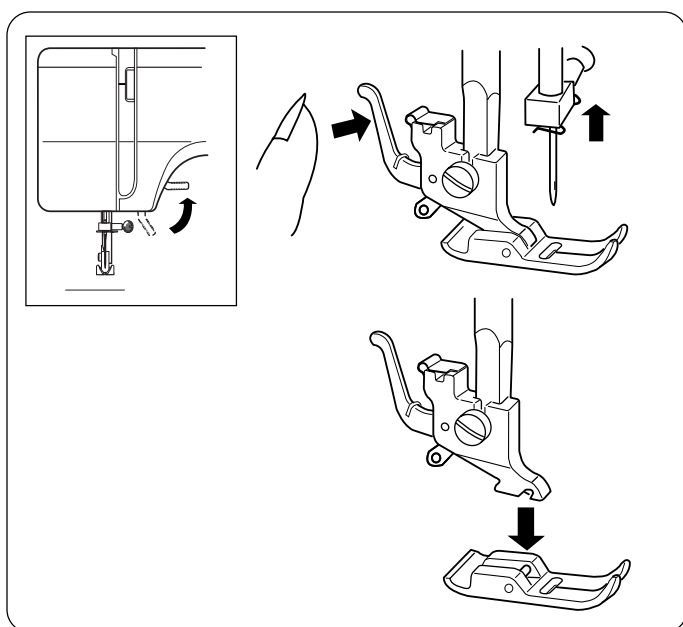
Figyelem: Ellenkező esetben ne tegyen semmit a lábfejre a gép feltűnően elindul.



Nyomótalp emelő

A nyomótalp emelője felemeli és leengedi a nyomótalpat. Körülbelül 0,6 cm -rel (1/4 ") magasabbra emelheti, mint a normál felfelé állított helyzet, így könnyen eltávolítható a nyomótalp, vagy segíthet a nehéz szövet elhelyezésében a láb alatt.

- ① Normál felállítás
- ② Legmagasabb pozíció



A nyomótalp felszerelése és eltávolítása

Eltávolítani

Fordítsa maga felé a kézikereket, hogy a tűt a legmagasabb helyzetbe emelje.

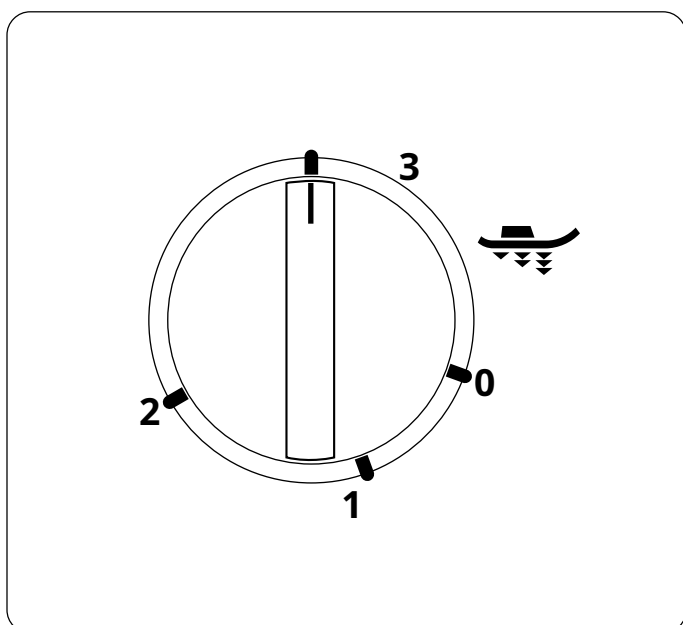
Emelje fel a nyomótalpat.

Nyomja meg a lábtartó hátulján lévő kart. A nyomótalp leesik.

Csatolni

Helyezze a nyomótalpat úgy, hogy a lábfej csapja közvetlenül a lábtartó hornya alatt legyen.

Engedje le a lábtartót, hogy rögzítse a lábát.

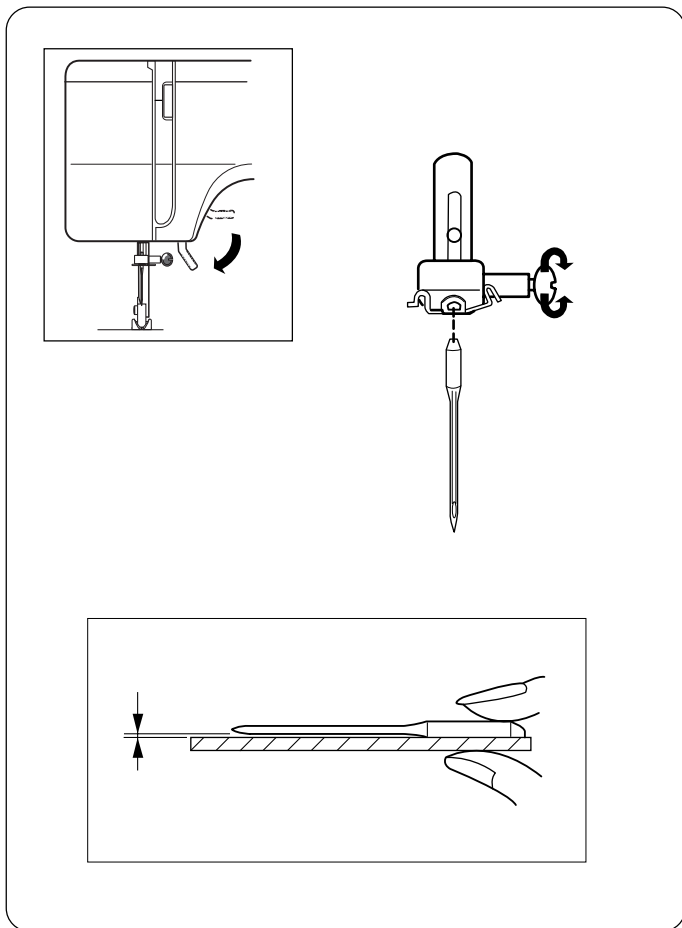


Nyomótalp nyomásszabályozó tárcsa

A nyomótalp nyomásszabályozó tárcsát a helyzetbe kell állítani **3** rendszeres varráshoz.

Csökkentse a nyomást **2** rátéthez, vágáshoz, rajzoláshoz, dörzsöléshez és hímzéshez a szövet jobb manőverezhetősége érdekében.

A velúrok és a nagy nyújtással kötött kötések megkövetelhetik a **1** beállítást.



Csere tű

Emelje fel a tűt a kézikereket maga felé fordítva, és engedje le a nyomótalpat.

Lazítsa meg a tűrögztető csavart az óramutató járásával ellentétes irányba forgatva. Távolítsa el a tűt a bilincsből.

Helyezzen be új tűt a bilincsbe úgy, hogy a lapos oldala távol legyen.

Amikor behelyezi a tűt a bilincsbe, tolja fel ütközésig, és húzza meg erősen a szorítócsavart a csavarhúzóval.

* Gyakran ellenőrizze, hogy nincsenek-e tűi szöges vagy tompa pontok. A kötés, a finom selyem és a selyemszerű szövetek megragadása állandó, és szinte mindig sérült tű okozza.

● A tű ellenőrzéséhez

Helyezze a tű lapos oldalát valami laposra (tűlemez, üveg stb.). A tű és a sík felület közötti távolságnak egyenletesnek kell lennie. Soha ne használjon hajlított vagy tompa tűt.

	Szövetek	cérna	Tű mérete
Könnyű súly	Crepe de Chine, Voile, Lawn, Organdy, Fine Georgette, finom Triko finom pamut	Fine Silk Cotton Fedett Poliészter	9/65 vagy 11/75
Közepes súly	Ágynemű, pamut, pique, Serge, Dupla kötés, Perkál	50 selyem 50-80 pamut 50-60 Szintetikus Pamut borítású Poliészter	11/75 vagy 14/90
Nehéz súly	Farmer, Tweed, Kaftán, Bevonat, drapéria és Kárpit szövet	50 Selyem 40-50 pamut 40-50 Szintetikus Pamut borítású Poliészter	14/90 16/100

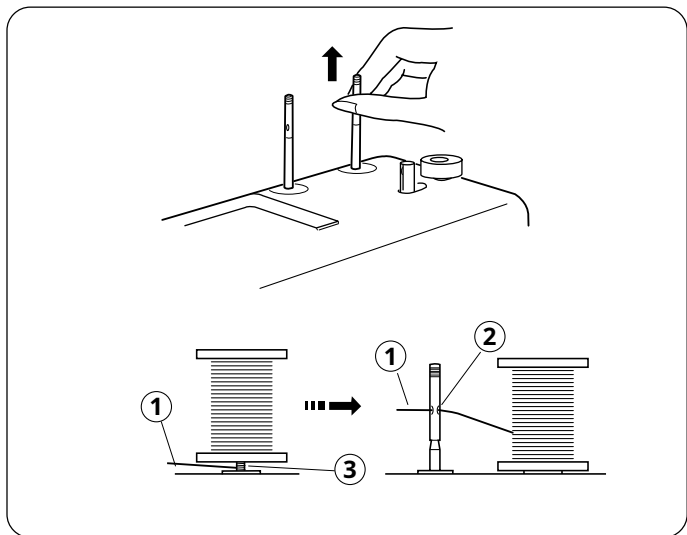
Szál és tű diagram

* Általában finom szálakat és tűket használnak vékony szövetek varrásához, vastagabb szálakat és tűket pedig nehéz szövetek varrásához. Mindig tesztelje a cérna és a tű méretét egy kis szövetdarabon, amelyet a varráshoz használnak.

* Ugyanazt a szálakat használja a tű és az orsó számára.

* Ha rugalmas, nagyon finom szöveteket és szintetikus anyagokat varr, használjon KÉKHÚZÓ tűt. A kék végű tű hatékonyan megakadályozza az átugrott öltéseket.

* Nagyon finom szövetek varrásakor varrjon rá egy darab papírt, hogy megakadályozza a varrás berepedését.



Orsócsapok beállítása

Az orsócsapokat a cérna orsójának megtartására használják, hogy a szálat a géphez juttassák.

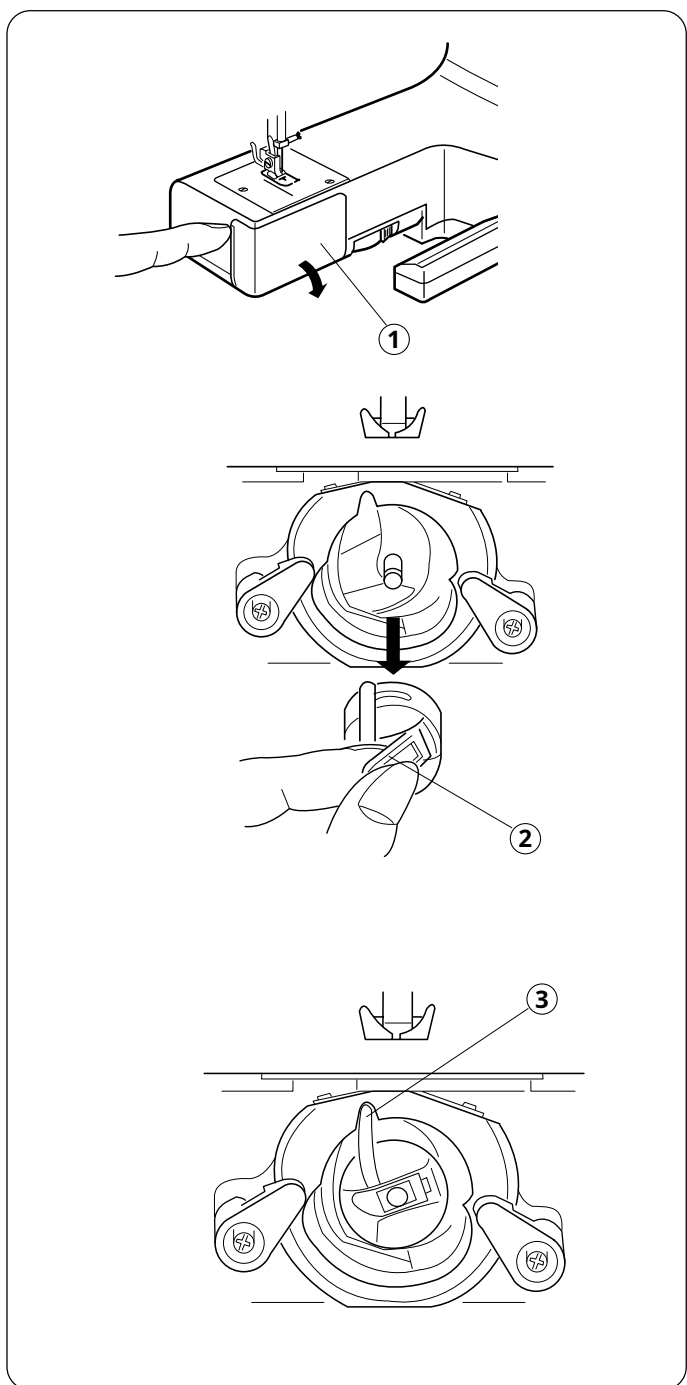
Használatához húzza fel az orsócsapot. Tároláshoz nyomja le.

- ① Tű szál
- ② Lyuk
- ③ Gubanc

Jegyzet : Összefonódásra hajlamos szál használatakor

az orsócsap körül, az ábrán látható módon csavarja át az orsócsap lyukán.

A lyuknak a menettekercs felé kell néznie.



Az orsók eltávolítása vagy behelyezése

Nyissa ki a kampó fedelét.

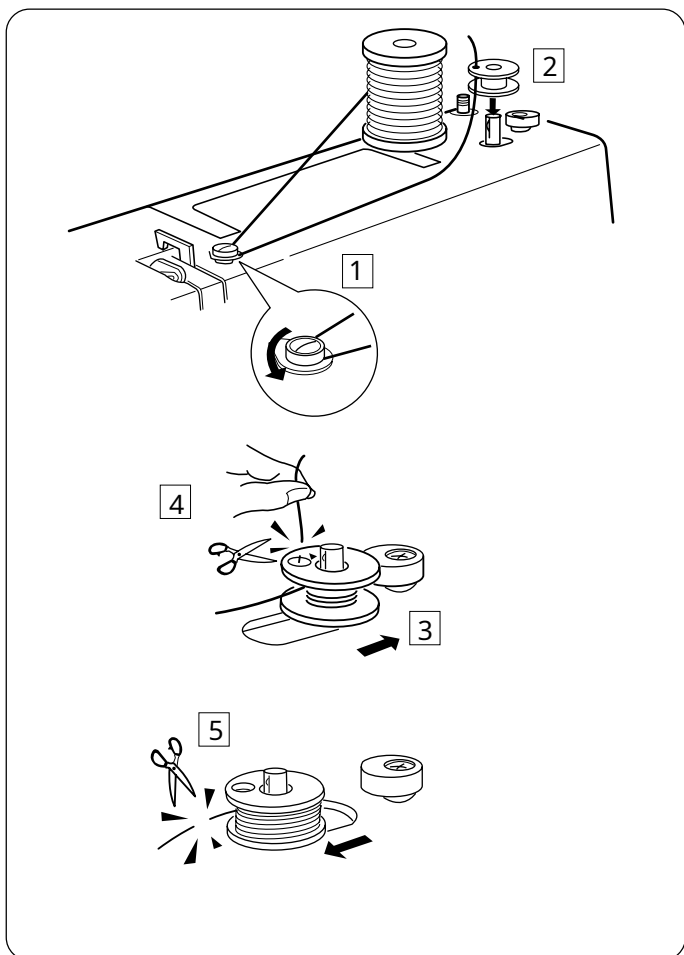
- ① Horog borító

Emelje fel a tűt úgy, hogy a kézikereket maga felé fordítja. Vegye ki az orsót a retesz megfogásával.

- ② Retesz

Az orsók behelyezésekor helyezze a kürtöt a horogverseny mélyedésébe.

- ③ Kürt

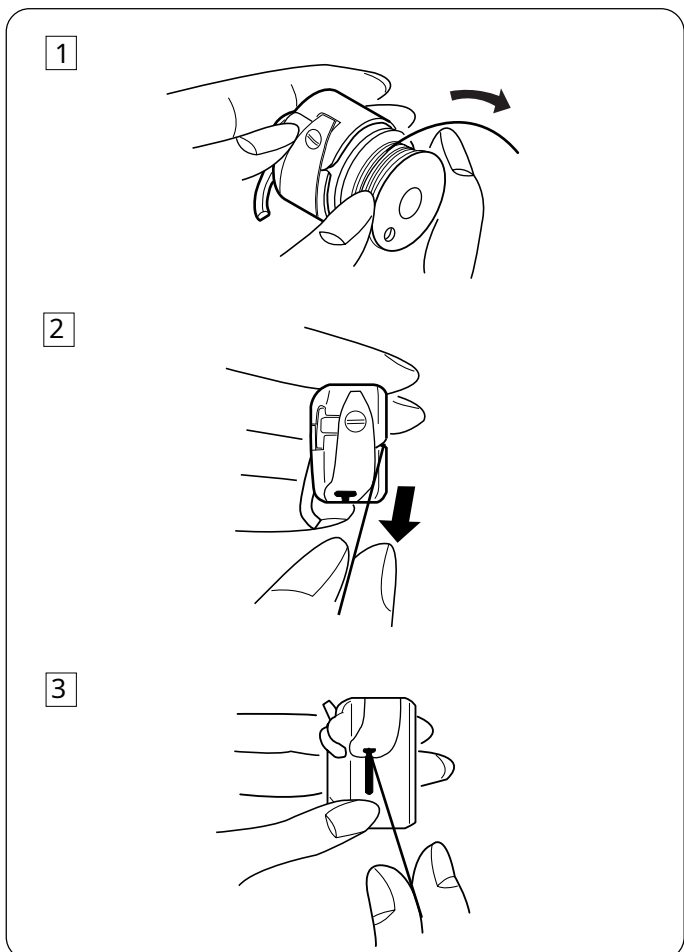


Az orsó feltekerése

- 1 Rajzolja le a cérnát az orsóról.
Vezesse a szálát az orsótekercs szálvezetője köré.
- 2 Helyezze be a cérnát az orsó lyukán belülről kifelé.

Tegye az orsót az orsótekercsre.
- 3 Nyomja jobbra.
- 4 Ha a cérna szabad végét a kezében tartja,
nyomja le a lábkapcsolót.
Állítsa le a gépet, amikor az orsó néhány fordulatot
tett, és vágja le a szálát az orsó lyukához közel.
- 5 Nyomja meg ismét a lábkapcsolót.
Ha az orsó teljesen fel van tekerve, állítsa le a gépet. Az
orsó balra mozgatásával állítsa vissza az orsótekercs
orsót eredeti helyzetébe, és vágja el a fonalat.

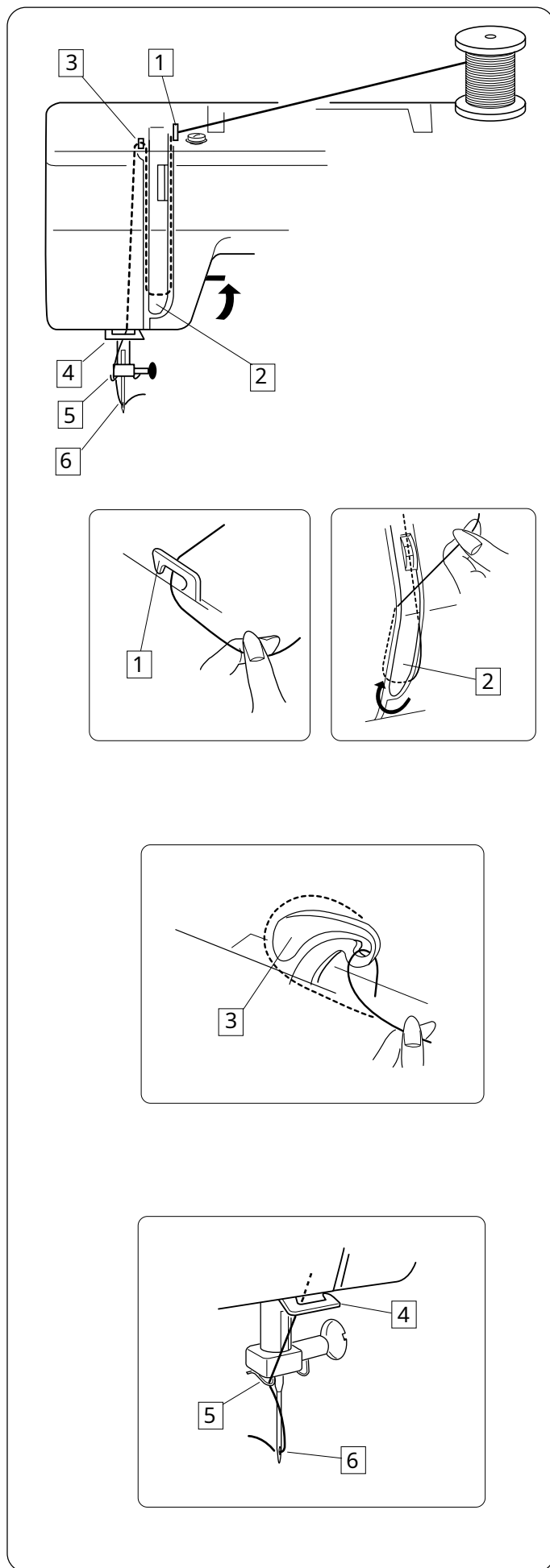
Jegyzet : A gépnél adja vissza az orsótekercs orsót
megáll.



Menetes orsótok

- 1 Helyezze az orsót az orsótokba.
Győződjön meg arról, hogy a cérna a nyíl irányába tekeredik.
- 2 Húzza be a szálát az orsótok nyílásába.
- 3 Húzza be a cérnát a feszítő rugó alá és a
szállítószembe.

* Hagyjon körülbelül 10 cm (4 ") szabad szálát.



A gép befűzése

Emelje fel a felvevőkart a legmagasabb helyzetbe úgy, hogy a kézikereket maga felé fordítja.

Emelje fel a nyomótalpat.

Helyezzen egy orsót az orsócsapra az ábrán látható módon, a cérnával az orsó hátuljától.

- 1 Rajzolja be a szálát a szálvezetőbe.
- 2 Miközben a cérnát az orsó közelében tartja, húzza le a szálát a feszítési területre, majd az ellenőrzőrugó -tartó körül.

- 3 Határozottan húzza fel a cérnát, és vegye fel a felvevőkaron jobbról balra.

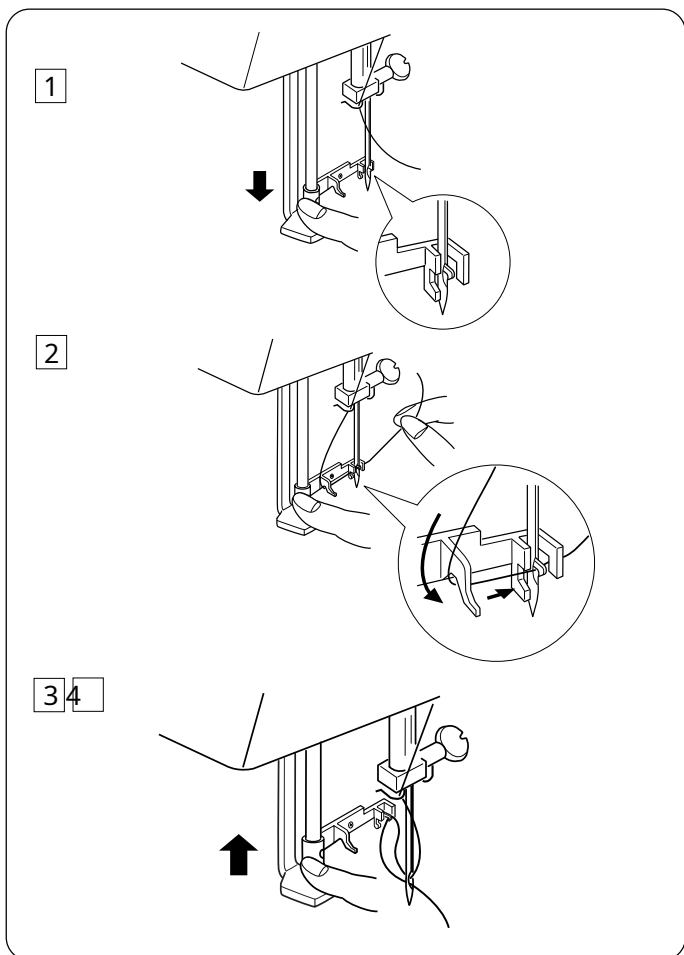
- 4 Ezután húzza le a cérnát, és csúsztassa be az alsó szálvezetőbe.

- 5 Húzza le a cérnát, és csúsztassa be a tűrúd bal oldali menetvezetőjébe.

- 6 Fűzze a tűszemet előlről hátra.

* A beépített tűbefűzőt lásd a 10. oldalon.

Jegyzet : Érdemes élesen elvágni a cérna végét olló a tű egyszerűbb befűzéséhez.



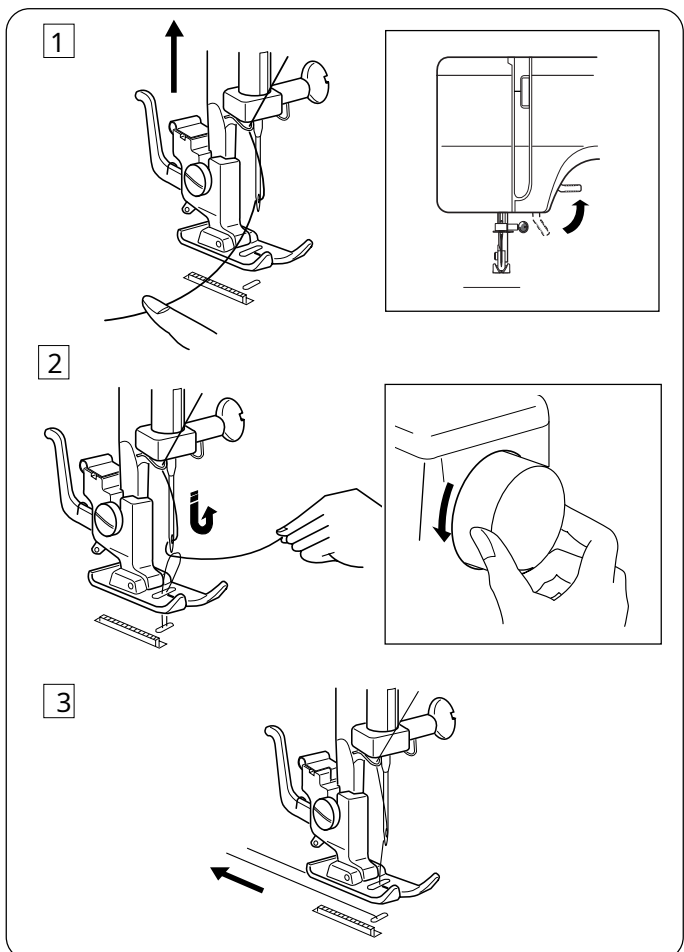
Tűszál

- 1 Emelje fel a tűt a legmagasabb helyzetbe.
Nyomja le ütközésig a tűbefűző gombot. A horog a tűszemen keresztül jön ki hátulról.
- 2 Húzza le a cérnát a szálvezető körül, majd balról és a horog alatt húzza át.
- 3 Lassan engedje el a gombot, miközben kézzel fogja a szál végét.
A cérna hurkát felhúzzák a tűszemre.
- 4 Távolítsa el a hurkot a menetvágóról, és húzza ki a szálvégét a tűszemből.

Jegyzet: A tűfűző használható #11/75

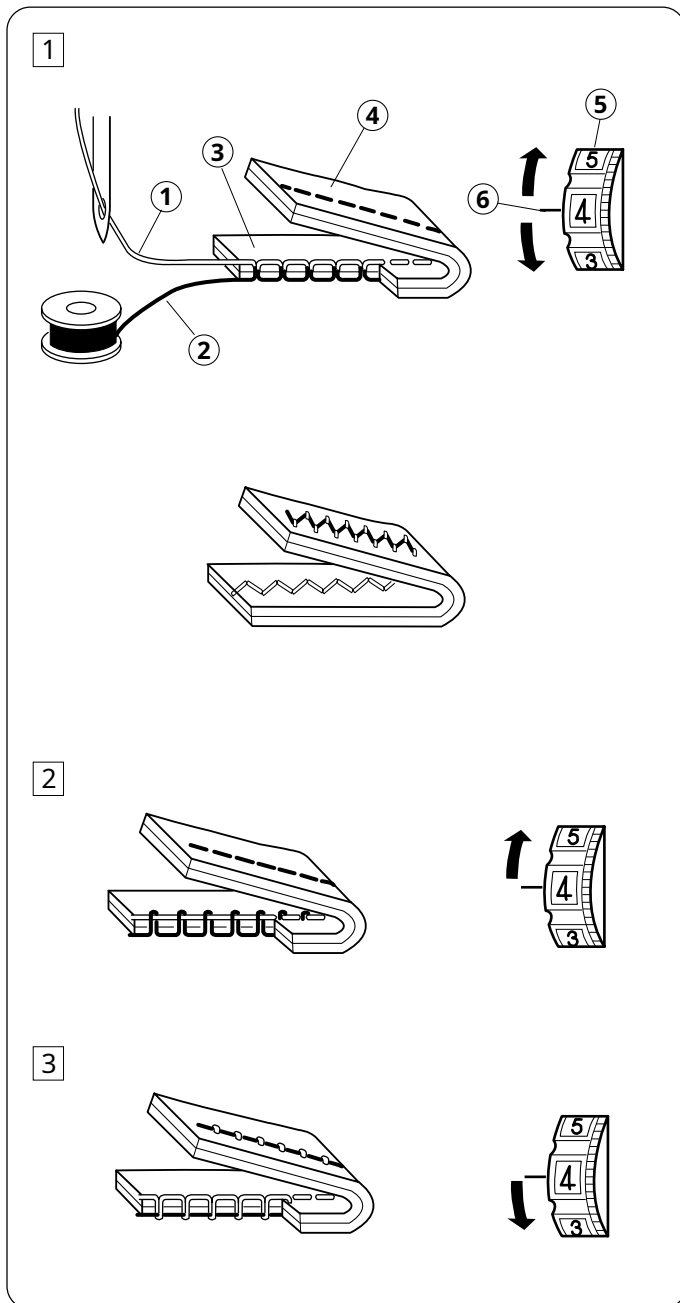
#16/100 tűre vagy Janome kék hegyes tűre. Az 50-100 -as szál jól működik.

Vigyázat: Ügyeljen arra, hogy a tűt a legmagasabbra emelje helyzetben, amikor a tűbefűzőt használja, különben a horog eltűnik a tűszemtől, és megsérül.



Orsószál felrajzolása

- 1 Emelje fel a nyomótalpat, és bal kezével tartsa enyhén a tűszálat.
- 2 Fordítsa a kézikereket egy teljes fordulattal maga felé, és emelje fel a tűt a legmagasabb helyzetbe.
Húzza meg a tűszálat, hogy felvegye az orsó hurkát.
- 3 Húzza mindkét szálat 15 cm -rel (6 ") hátra és a nyomótalp alá.



Kiegyensúlyozó tűszálfeszítés

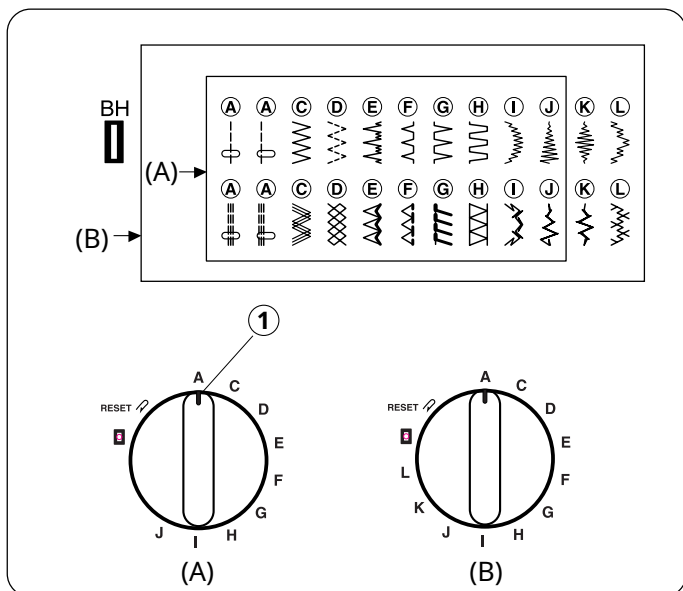
1 Helyes feszültség
A tűszálfeszességet a varróanyagok, a szövetretegek és más varrási körülmények függvényében állítják be.

- * Az ideális egyenes öltés szálai két szövetreteg között néznek ki, az ábrán látható módon (nagyítás a részletek megjelenítése érdekében). Az ideális cikk -cakk öltés érdekében az orsószál nem látszik a szövet jobb oldalán (felső oldala), a tűszál pedig enyhén a szövet rossz oldalán (alsó oldalán).

- ① Tűszál (felső szál) Orsószál (alsó szál)
- ② szál) A szövet jobb oldala (felső oldala)
- ③ oldala) A szövet rossz oldala (alsó oldala)
- ④ oldala) Szálfeszítő tárcsa
- ⑤
- ⑥ Beállítási jel

2 A tűszál feszessége túl szoros
Ha az orsó (alsó szál) megjelenik az anyag jobb oldalán (felső oldala), lazítsa meg a tűszál feszességét a tárcsa alacsonyabb számra történő mozgatásával.

3 A tűszál feszessége túl laza
Ha a tűszál (felső szál) az anyag rossz oldalán (alsó oldalán) jelenik meg, húzza meg a tűszál feszességét a tárcsa magasabb számra történő mozgatásával.



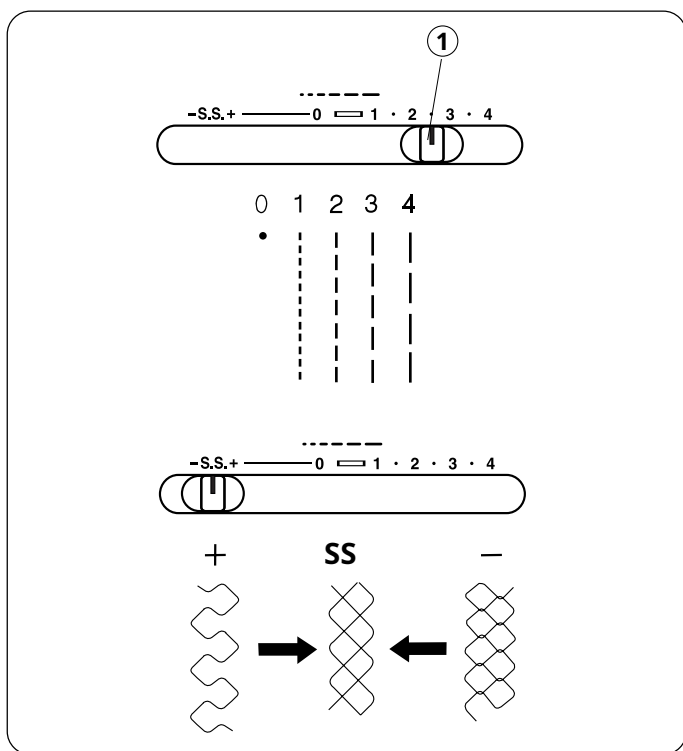
Mintaválasztó tárcsa

Emelje fel a tűt és a nyomótalpat. A mintaválasztó tárcsa elforgatásával állítsa be a beállítási jelet a kívánt mintának megfelelő szimbólumra.

① Beállítási jel

(A): 419S modell

(B): 423S modell



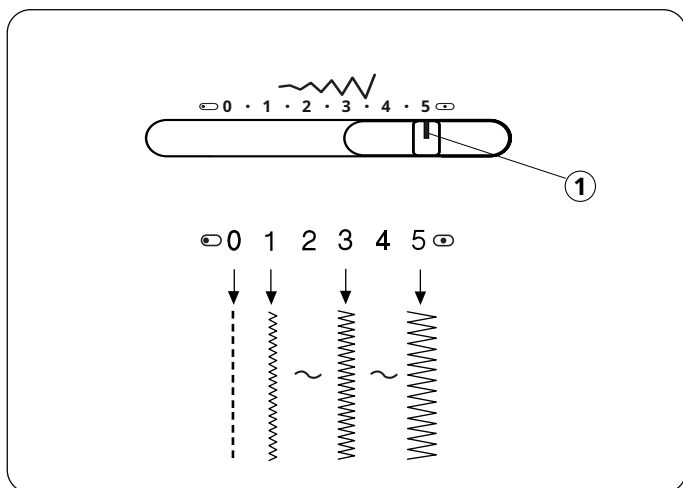
Öltéshossz -szabályozó

Csúsztassa el az öltéshossz -szabályozót, hogy a kívánt öltéshosszhoz állítsa a beállítási jelet.

Minél nagyobb a szám, annál hosszabb az öltés

① Beállítási jel

- " "a gomblyukvarrás ajánlott beállítása.
- Állítsa be az öltéshossz -szabályozót a 0,5-4 tartományban, amikor varrja a cikk -cakk öltést.
- Állítsa az öltéshossz -szabályozót "SS" állásba a varrott öltésminta varrásához.
- Ha a nyújtó öltésminta egyenetlen, csúsztassa az öltéshossz -szabályozót a "-" irányba a tömörítéshez, vagy a "+" gombot a kibontáshoz.



Öltésszélesség -szabályozás

Csúsztassa el az öltésszélesség -szabályozót, hogy beállítsa a beállítási jelet a kívánt öltésszélességre.

Minél nagyobb a szám, annál szélesebb az öltés szélessége

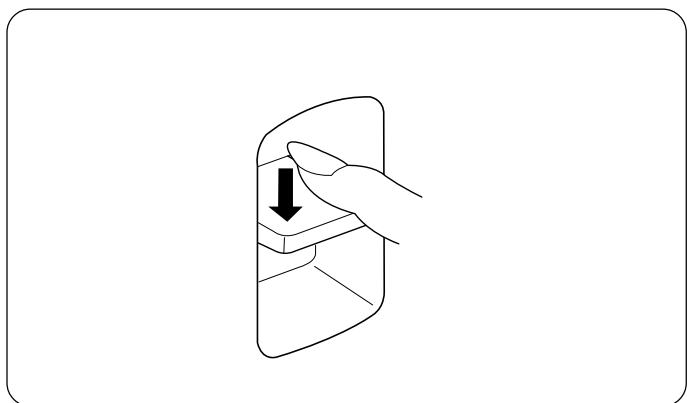
① Beállítási jel

Ha az öltés szélessége keskeny, akkor a minta jobb oldala levágásra kerül.

(Példa: E minta)

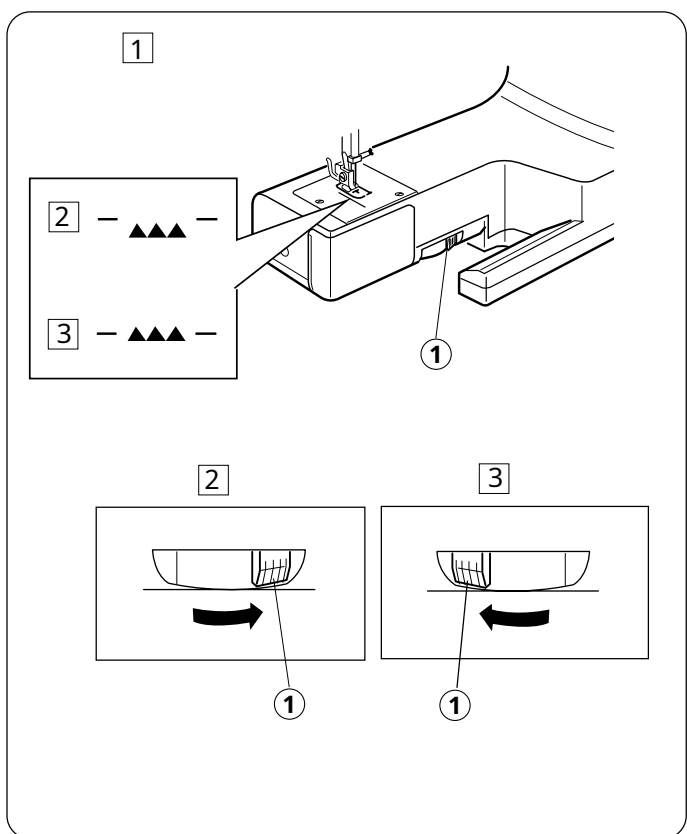


Jegyzet : Csúsztatáskor emelje fel a tűt az anyag fölé az öltésszélesség -szabályozó.



Fordított öltés gomb

Amíg lenyomva tartja a hátrameneti gombot, a gép hátrafelé varr.

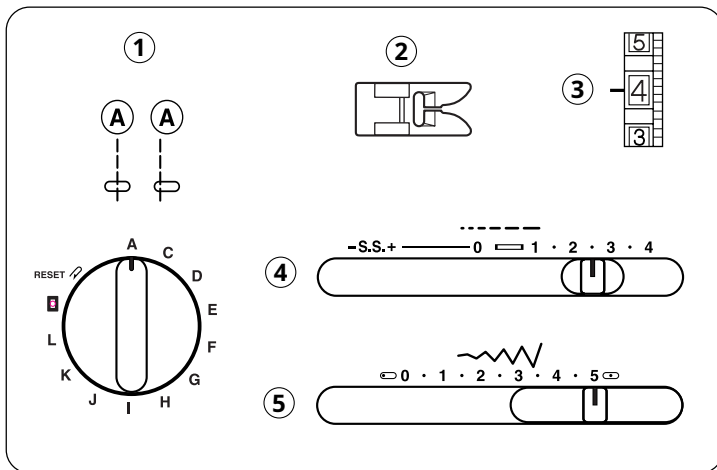


A takarmánykutya ejtése

- 1 Távolítsa el a bővítőablát.
Emelje fel a nyomótalpat.
- 2 A takarmánykutya ejtéséhez nyomja meg a kart jobbra.
- 1 Dobja le az adagolókart
- 3 Az etető kutya felemeléséhez nyomja a kart balra.

* A takarmánykutyanak fel kell készülnie a normál varráshoz.

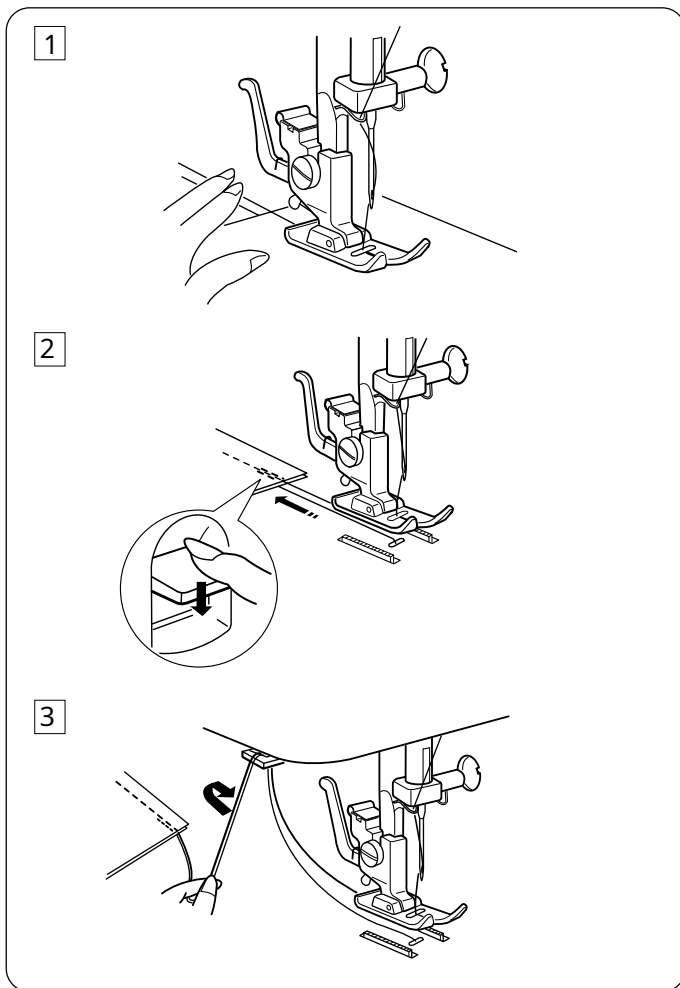
* A takarmánykutya visszatér a felső helyzetbe, amikor a gép elindul.



3. SZAKASZ ALAPVARRÁS

Egyenes varrás

- 1 Mintaválasztó: A
- 2 Nyomótalp: Cikcakkos láb
- 3 Menetfeszesség: 2-6
- 4 Öltés hossza: 1,5-4
- 5 Öltés szélessége: 0 (0) vagy 5 (5)



- 1 Emelje fel a nyomótalpat, és helyezze az anyagot úgy, hogy az éle felfelé illeszkedjen a túlemez varratvezető vonalával.

Engedje le a tűt az anyagba.

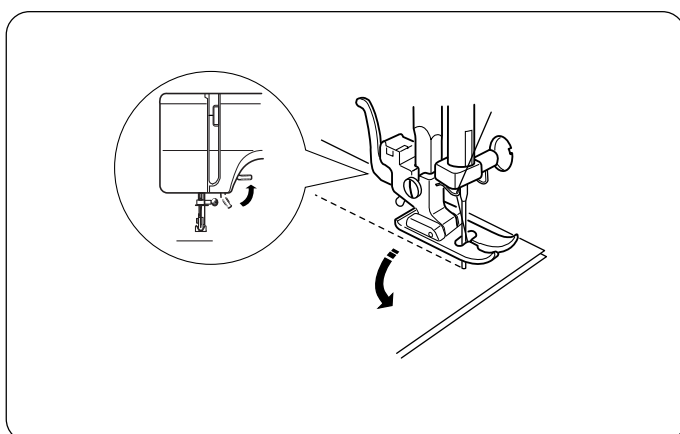
Engedje le a nyomótalpat, és simítsa a szálakat hátrafelé. Nyomja le a lábkapcsolót.

Óvatosan vezesse az anyagot a vezetővonal mentén, hagyja, hogy a szövet magától táplálkozzon.

- 2 A varratok végének rögzítéséhez nyomja meg a fordított öltés gombot, és varrjon több fordított öltést. Emelje fel a nyomótalpat, és távolítsa el az anyagot, a szálakat hátrafelé húzva.

- 3 Húzza fel a szálakat a szálvágóba.

A cérnákat megfelelő hosszúságban vágják el a következő varrás megkezdéséhez.

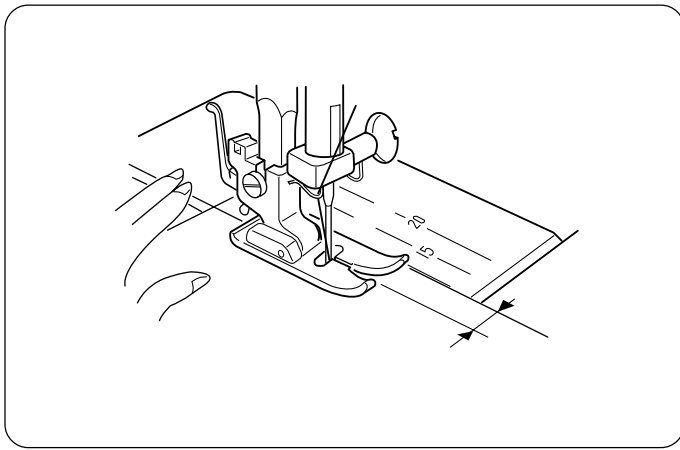


A varrási irány megváltoztatása

Állítsa le a gépet, és fordítsa maga felé a kézikereket, hogy a tű lejusson az anyagba.

Emelje fel a nyomótalpat.

Fordítsa el az anyagot a tű körül, hogy a varrás irányát tetszés szerint megváltoztassa. Engedje le a nyomótalpat, és folytassa a varrást.

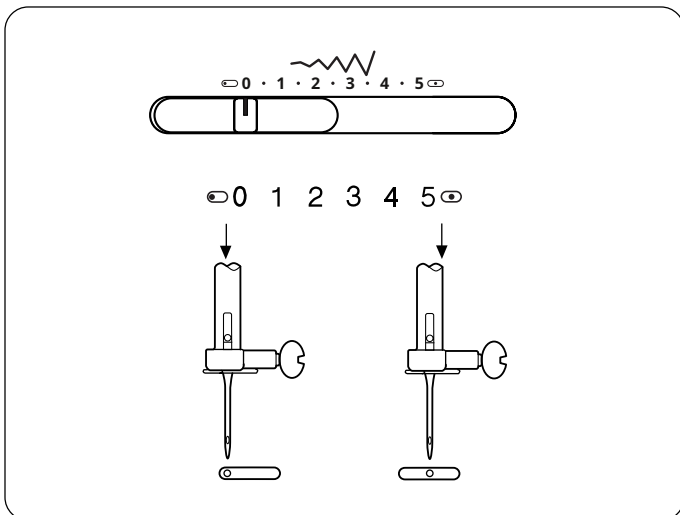


Seam Guides Line

A tűlemezben lévő számok a középső tűhelyzet és a vonal közötti távolságot jelzik.

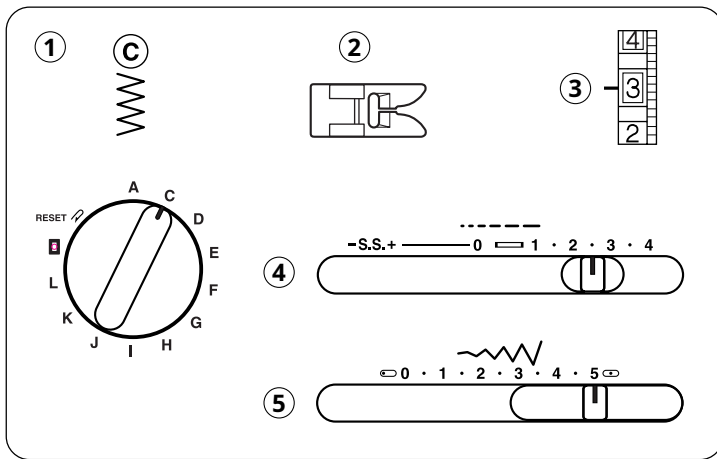
Az előtte lévő számok milliméterek.

A hátsó számok hüvelyk töredékei.



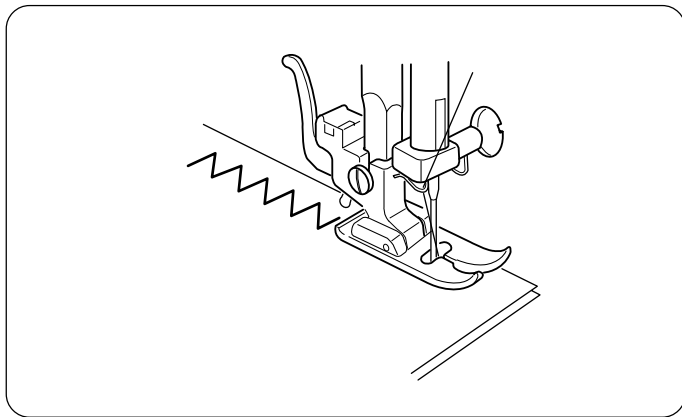
Változtatható tűpozíció

Ha az egyenes öltést (A minta) választja, az öltésszélesség-szabályozó elcsúsztatásával a tű ejtési helyzetét középre és balra mozgathatja.



Cikcakkos varrás

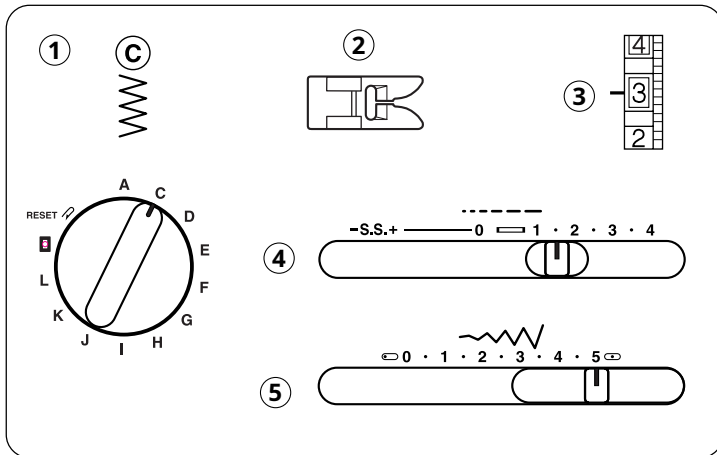
- ① Mintaválasztó: C
- ② Nyomótalp: Cikcakkos láb
- ③ Menetfeszesség: 2-5
- ④ Öltés hossza: 0,5-4
- ⑤ Öltés szélessége: 5



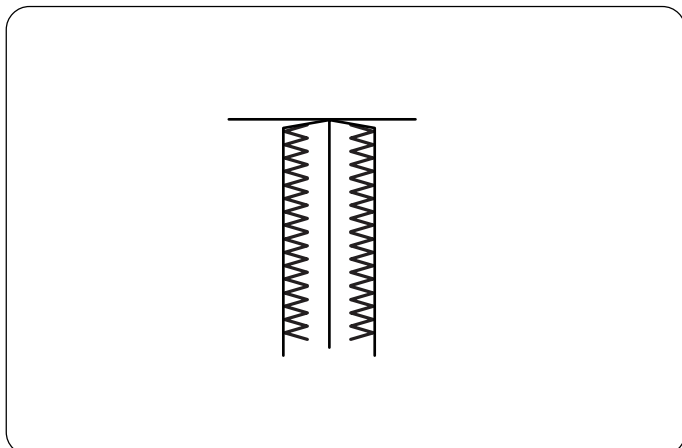
Az egyszerű cikk -cakk varrást széles körben használják borításhoz, gombok varrásához stb.

4. SZAKASZ

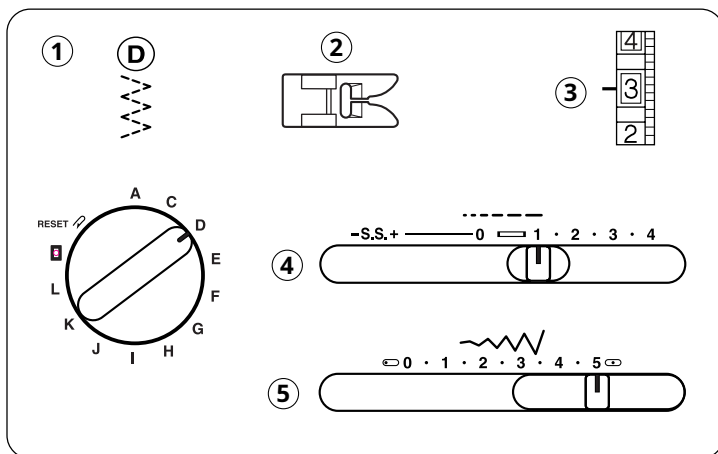
Felhős



- ① Mintaválasztó: C
- ② Nyomótalp: Cikcakkos láb
- ③ Menetfeszesség: 1-4
- ④ Öltés hossza: 1-2
- ⑤ Öltés szélessége: 5

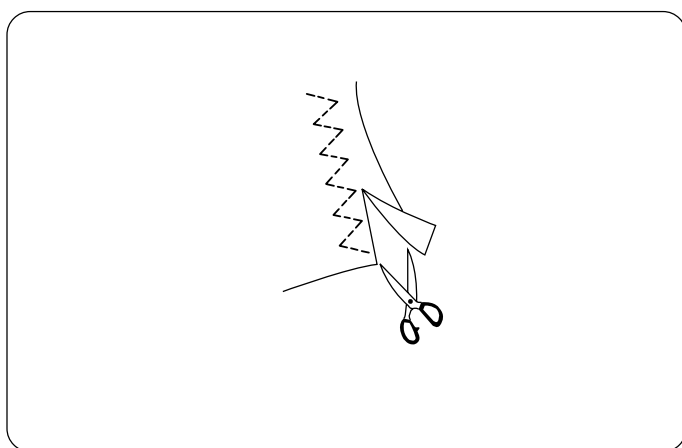


A cikk -cakk öltést a varratrésen használják, hogy megakadályozzák az anyag elkopását a nyers élknél.



Triko öltés

- 1 Mintaválasztó: D
- 2 Nyomótalp: C
- 3 Menetfeszesség: 1-4
- 4 Öltés hossza: 0,5-1,5
- 5 Öltés szélessége: 5

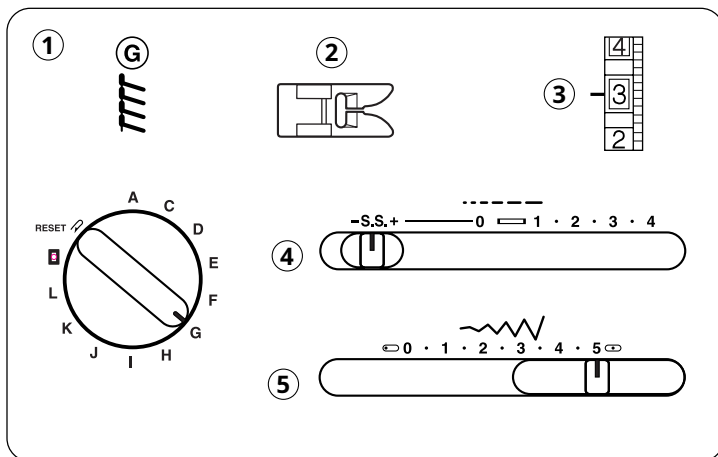


Ez az öltés a szintetikus anyagok és más szövött textíliák nyers szélének befejezésére szolgál.

Helyezze el a szövetet, hogy legyen 1,6 cm (5/8 ") varrás. Varrás után vágja le a varratmennyiséget.

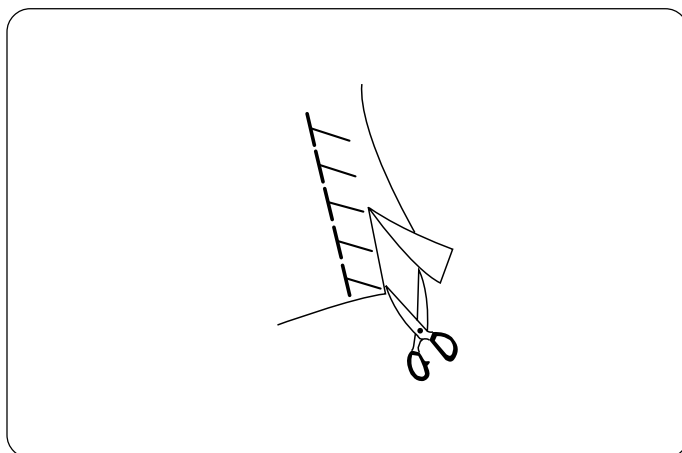
jegyzet : Ügyeljen arra, hogy ne vágja le az öltéseket.

Praktikus a könnyezéshez és a javításhoz is.



Kötött öltés

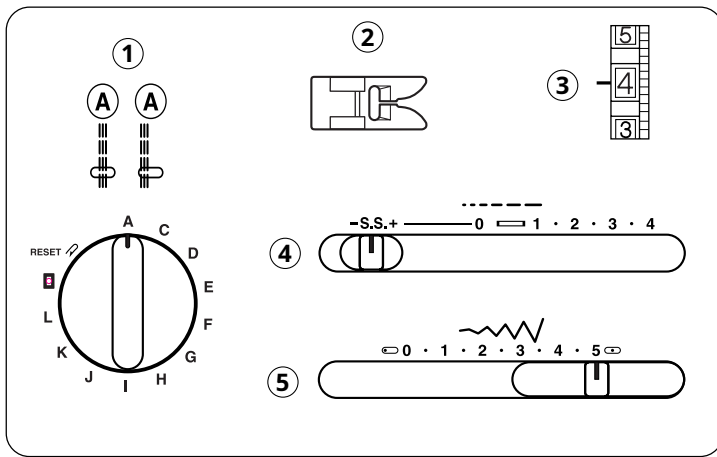
- 1 Mintaválasztó: G
- 2 Nyomótalp: C
- 3 Menetfeszesség: 1-4
- 4 Öltés hossza: SS
- 5 Öltés szélessége: 5



Ez a kötött öltés ideális fürdőruha és feszített velúr varrásához, mivel ez biztosítja a legnagyobb rugalmasságot és erőt.

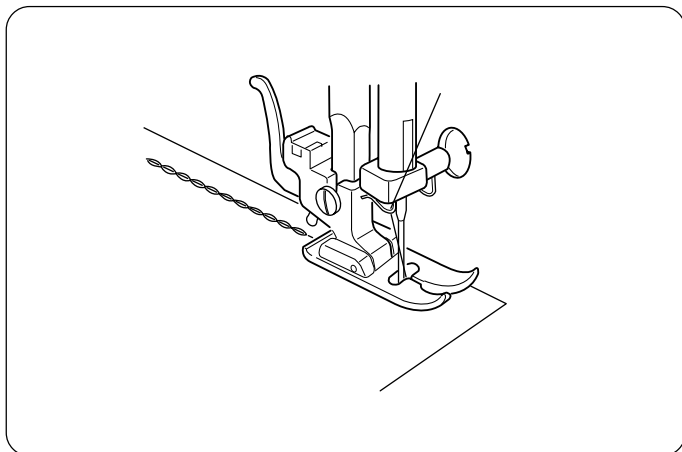
Helyezze el a szövetet, hogy legyen egy 1,6 cm -es (5/8 ") varrás. Varrás után vágja le a varratmennyiséget.

jegyzet : Ügyeljen arra, hogy ne vágja le az öltéseket.

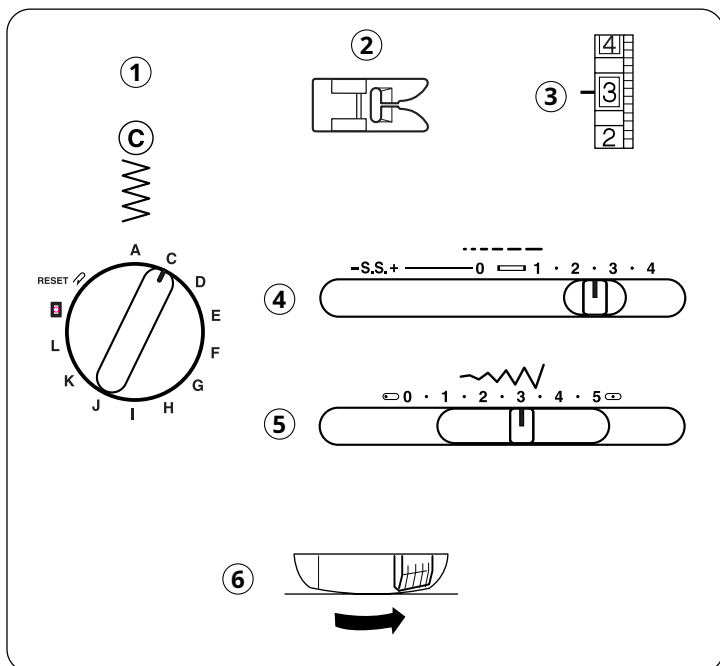


Egyenes nyújtó öltés

- ① Mintaválasztó: A
- ② Nyomótalp: Cikcakkos láb
- ③ Menetfeszesség: 2-6
- ④ Öltés hossza: SS
- ⑤ Öltés szélessége: (0) vagy (5)

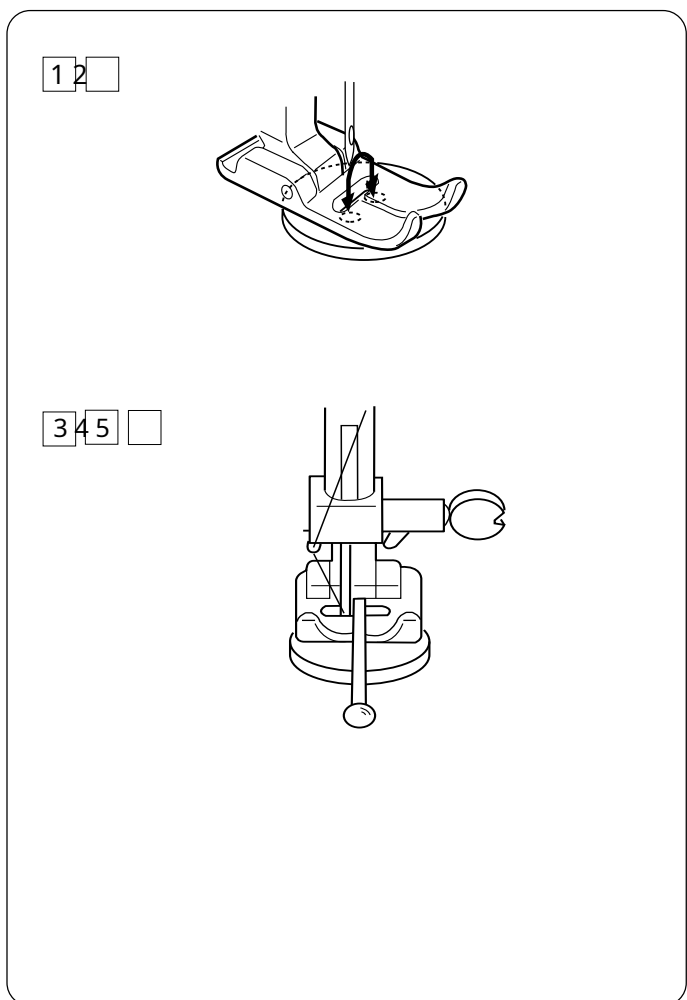


Az öltés két öltéssel előre és egy öltéssel hátrafelé varrva varrást képez, amely nem szakad könnyen.



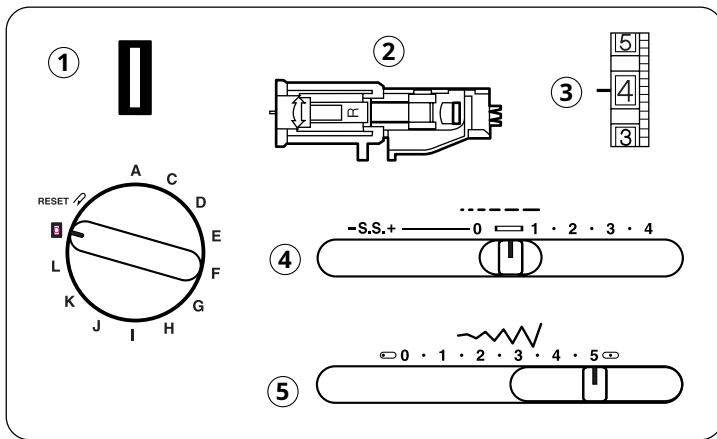
Gombok varrása

- | | | |
|---|-------------------|----------------------------|
| ① | Mintaválasztó: | C |
| ② | Nyomótalp: | Cikcakkos láb |
| ③ | Menetfeszesség: | 1-3 |
| ④ | Öltés hossza: | Bármilyen |
| ⑤ | Öltés szélessége: | Szükség szerint állítsa be |
| ⑥ | Kutyát etetni: | Csökkent |



1. Nyomja jobbra az adagolókart, hogy leengedje az etető kutyát.
Állítsa a mintaválasztó tárcsát "C" állásba, az öltésszélesség -szabályozót pedig 0 -ra.
Helyezze a gombot a láb alá. Fűzze fel a tűt, és lassan forgassa el a kézikereket, hogy a tű a gomb bal nyílásába engedje.
Igazítsa a gomb jobb nyílását a lábnyíláshoz, és engedje le a lábat, hogy a gombot a helyén tartsa.
2. Emelje fel a tűt, és állítsa be az öltés szélességét úgy, hogy a tű a gomb jobb nyílásába kerüljön.
3. Fűzze vissza a tűt és varrjon 10 öltést. A láb tetejére egy csap is elhelyezhető, így szár alakul ki.
4. Emelje fel a tűt, és állítsa az öltésszélesség -szabályozót 0 -ra, majd varrjon néhány öltést a varrás rögzítéséhez.
5. Emelje fel a lábat, és vágja le a felesleges szálát.

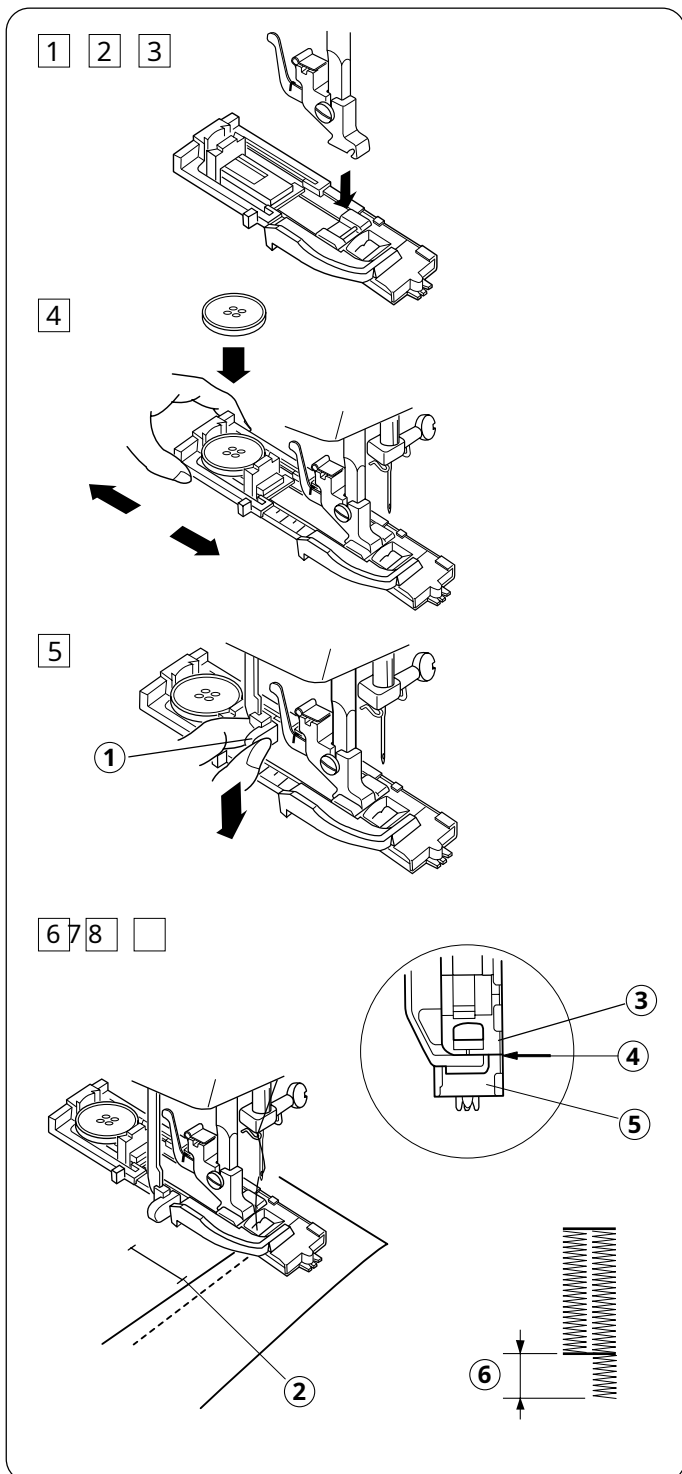
Jegyzet: Amikor a gombvarrás befejeződött, emelje fel az etető kutyát.



Gomblyuk

- | | | |
|---------------------|--|---------------------------|
| ① Mintaválasztó: | | Automatikus gomblyuk talp |
| ② Nyomótalp: | | 1-5 |
| ③ Menetfeszesség: | | 1-5 |
| ④ Öltés hossza: | | (0,5-1) |
| ⑤ Öltés szélessége: | | 5 |

- * A gomblyuk mérete automatikusan beállítható, ha a gombot az automatikus gomblyuk lábába helyezi.
- * A láb gombtartója legfeljebb egy gombméretet vesz igénybe 2,5 cm (1 ") átmérőjű.
- * Készítsen tesztgomblyukat egy mintán, amely megismétli a ruha anyagát, illesztését és varrásait.
- * Helyezze a gombot a szövemintára, és jelölje meg a tetejét és alját a gomblyuk helyzetének meghatározásához.
- * Használjon felületet rugalmas szöveteken.

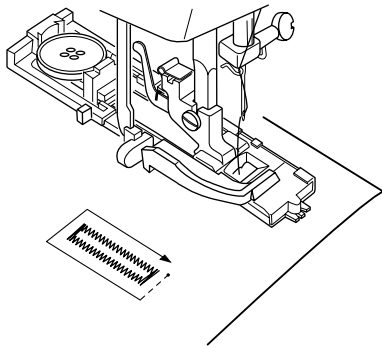


- 1 Fordítsa maga felé a kézikereket, hogy a tűt a legmagasabb helyzetbe emelje.
Emelje fel a nyomótalp emelőjét.
- 2 Válassza ki a "BH" mintát a mintaválasztó tárcsa elforgatásával.
Ha a BH minta már ki van választva, állítsa vissza a tárcsát egyszer a 12-es eljárás szelint.
- 3 Csatlakoztassa az automatikus gomblyuk lábát.
- 4 Húzza hátra a gombtartót, és helyezze bele a gombot. Nyomja vissza a gombtartót maga felé ütközésig.
- 5 Húzza lefelé a gomblyukkart lefelé.
① Gomblyuk kar
- 6 Helyezzen szövetet a láb alá.
Jobb kezével lassan forgassa maga felé a kézikereket, amíg a tű le nem ereszkedik, és addig forgassa tovább a kézikereket, amíg a felvevőkar a legmagasabb helyzetbe nem kerül. Távolítsa el a szövetet balra, hogy mindkét szálát balra húzza.
- 7 Helyezze a ruhát a láb alá, és engedje le a tűt a kiindulási ponton.
Ezután engedje le az automatikus gomblyuk lábát.

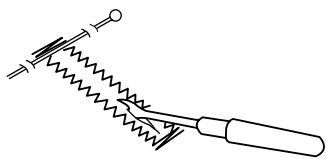
Jegyzet : Ügyeljen arra, hogy ne legyen rés a csúszka és a rugótartó. Ha rés van, akkor a sorok hossza eltérő lesz, amint az látható.

- ② Kiindulópont
- ③ Csúszka
- ④ Nem lehet rés
- ⑤ Rugós tartó
- ⑥ Különbség

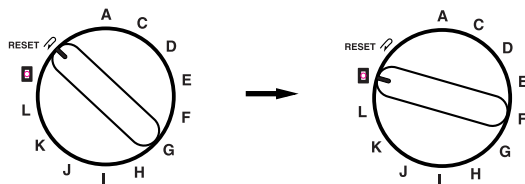
9



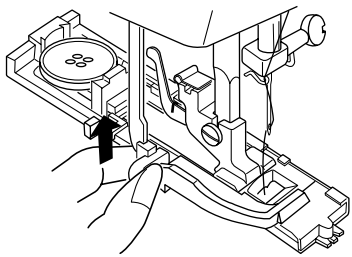
10 11



12



13



9

Lassan varrjon és állítsa le a gépet, amikor a gomblyuk elkészült.

* A gép először az első és a bal oldali sort, majd a hátsó és a jobb oldali sort varrja.

10

Vágja el mind a tű, mind az orsó szálát, és hagyjon körülbelül 10 cm (4 ") szálvégeket.

Húzza a tűszálát az anyag rossz oldalára az alsó szál meghúzásával.

Ezután kösse össze a szálakat.

11

Helyezzen be egy csapot a tartóba.

Ezután vágja le a nyílást varratpréssel.

Ügyeljen arra, hogy ne vágja le az öltéseket.

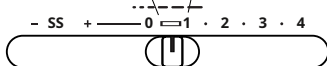
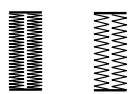
12

A gomblyuk varrás megismétléséhez fordítsa az öltésválasztót állásba **RESET**, majd vissza a **1** képhez.

Most egyszerűen lépjen a lábkapcsolóra, és varrjon azonos gomblyukat.

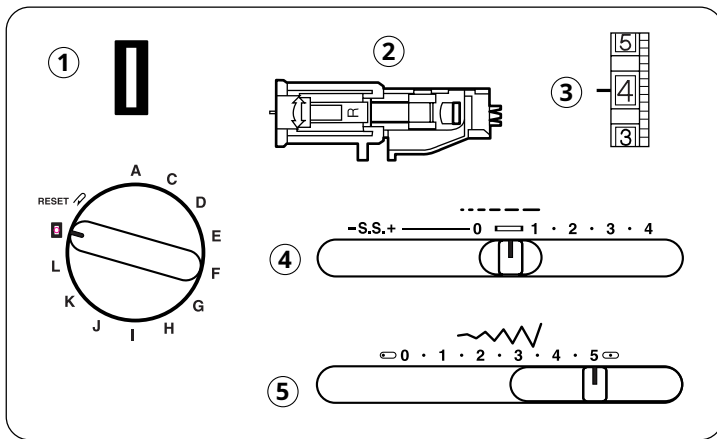
13

Amikor a gomblyuk varrás befejeződött, nyomja a gomblyukkart felfelé ütközésig.





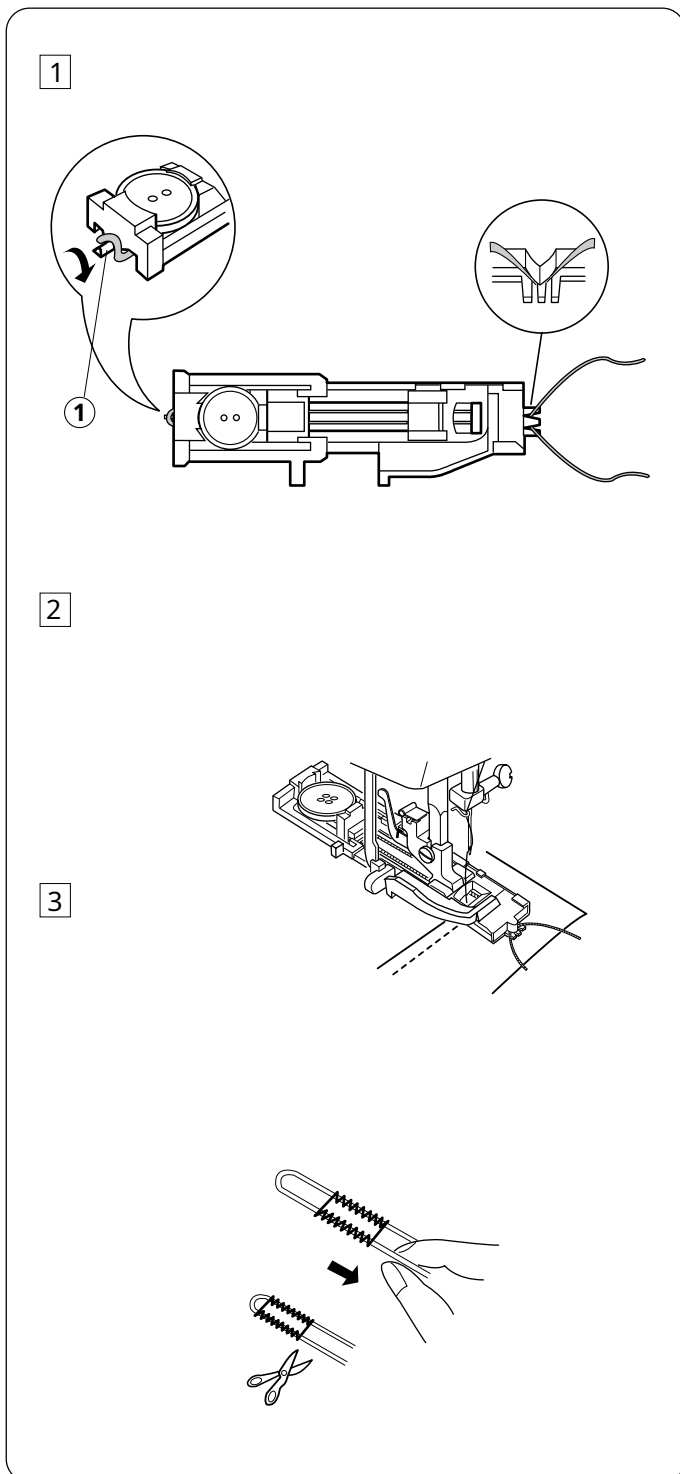
● **A gomblyuk öltés sűrűségének beállítása.**

Állítsa az öltéshossz -szabályozót 0,5 és 1,0 közé a gomblyuk öltéssűrűségének beállításához.



Vezetékes gomblyuk

- | | | |
|---------------------|---|---------------------------|
| ① Mintaválasztó: |  | Automatikus gomblyuk talp |
| ② Nyomótalp: | | 1-5 |
| ③ Menetfeszesség: | | 1-5 |
| ④ Öltés hossza: |  | (0,5-1) |
| ⑤ Öltés szélessége: | | 5 |



- ① Használja ugyanazt az eljárást, mint az automatikus gomblyuk.

* Állítsa be az öltés szélességét a használt zsinór vastagságával.

Emelje fel a gomblyuk lábát, és akassza a töltőzsinórt a gomblyuk lábának hátsó sarkára. Húzza a végeit maga felé a gomblyuk lábánál, tisztítsa meg az elülső részt.

Rögzítse a töltőzsinórt az automatikus gomblyuk talpának elején lévő villákba, hogy szorosan megtartsa őket.

Engedje le a tűt a ruhába, ahol a gomblyuk elkezdődik, és engedje le a lábat.

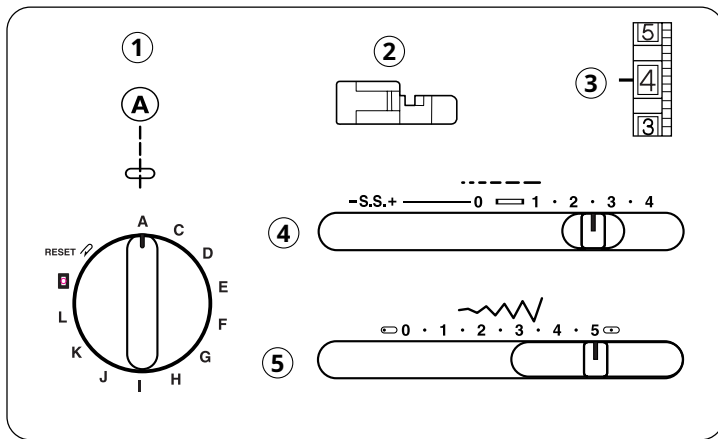
① Sarkantyú

- ② Finoman nyomja le a lábkapcsolót, és varrja le a gomblyukat. A gomblyuk mindkét oldala és a zsinór a zsinórra lesz varrva.

Távolítsa el az anyagot a gépből, és csak a varrócérnákat vágja el.

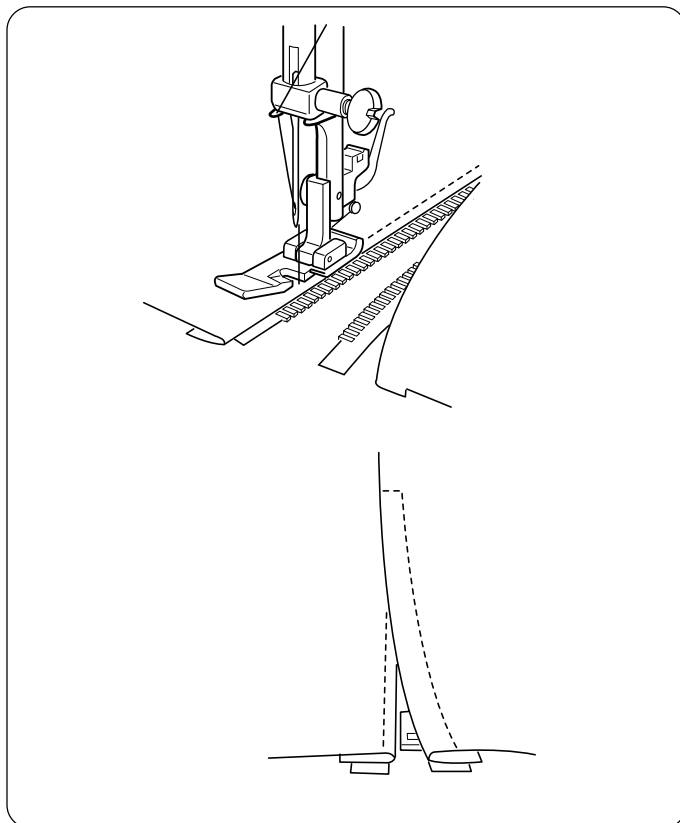
- ③ Húzza meg a töltőzsinór bal végét, hogy meghúzza. Fűzze át a végét egy fenyő tűn, húzza a szövet rossz oldalára és vágja le.

* A gomblyuk nyílásának kivágásához olvassa el a 21. oldalon található utasításokat.



Zipper alkalmazás

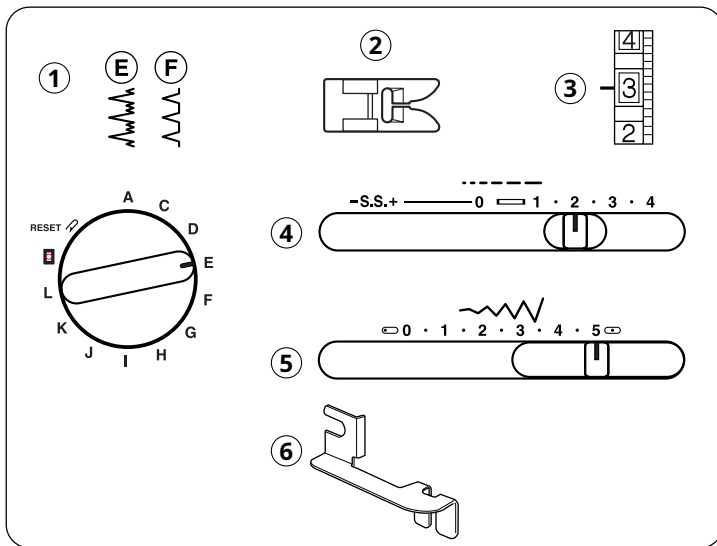
- | | | |
|---|-------------------|--------------|
| ① | Mintaválasztó: | A |
| ② | Nyomótalp: | Cipzárás láb |
| ③ | Menetfeszesség: | 3-6 |
| ④ | Öltés hossza: | 1,5 - 4 |
| ⑤ | Öltés szélessége: | ⊖ (5) |



Rögzítse vagy húzza meg a cipzárás szalagot az anyaghoz, és helyezze a láb alá. Simítsa a szálakat a hát felé, és engedje le a lábat.

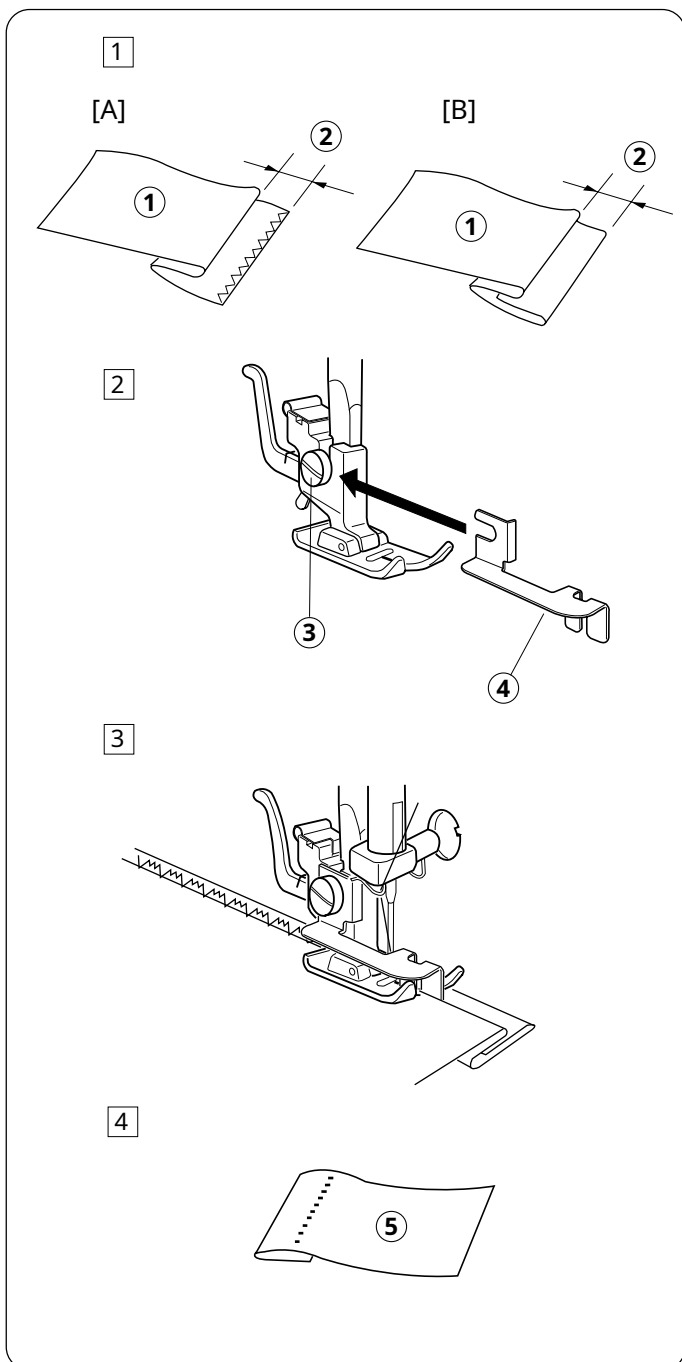
A cipzár bal oldalának varrásához vezesse a cipzár fogait a láb szélén, és varrja át a ruhadarabot és a cipzárás szalagot.

Fordítsa el az anyagot, és varrja a cipzár másik oldalát ugyanúgy, mint a bal oldalt.



Vaköltés Hemming

- | | |
|---------------------|---------------|
| ① Mintaválasztó: | E vagy F |
| ② Nyomótalp: | Cikcakkos láb |
| ③ Menetfeszesség: | 2-4 |
| ④ Öltés hossza: | 1-3 |
| ⑤ Öltés szélessége: | 5 |
| ⑥ Hem útmutató | |



- ① Hajtsa fel a szegélyt, és hajtsa vissza 0,4-0,7 cm -re (1/4 ") a képen látható módon.

① A szövet rossz oldala

② 0,4-0,7 cm (1/4 ")

[A] Nehéz szövetek (a nyers szélnek borultnak kell lennie.)

[B] Finom vagy közepes súlyú szövet

- ② Engedje le a nyomótalpat, majd lazítsa meg a lábtartó csavart, hogy a szegélyvezető a csavar és a lábtartó szára közé kerüljön.

Húzza meg a csavart, ügyelve arra, hogy a szegélyvezető fala a nyomótalp lábujjai közé kerüljön.

③ Csavar

④ Hem útmutató

- ③ Emelje fel a nyomótalpat, és helyezze a szövetet a láb alá úgy, hogy az összehajtott széle a szegélyvezető falának támaszkodjon.

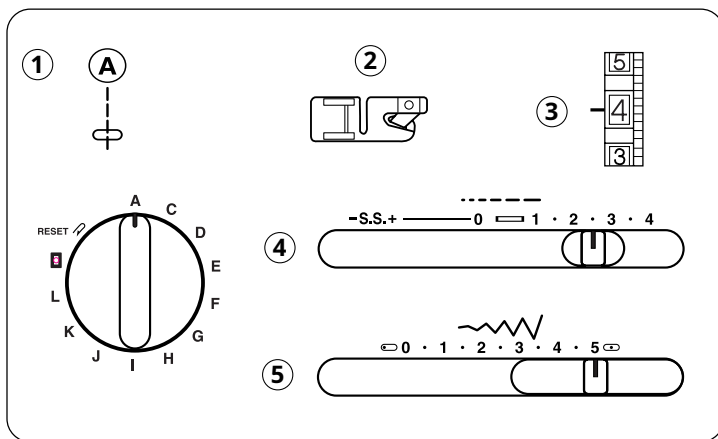
Engedje le a lábfejet, majd lassan varrjon a jobb irányítás érdekében, hogy a tű csak a behajtott szélét szúrja át, amikor a szélső bal oldalra lendül.

Varrja az összehajtott élt a szegélyvezető falán.

- ④ Nyissa ki a hajtást laposan.

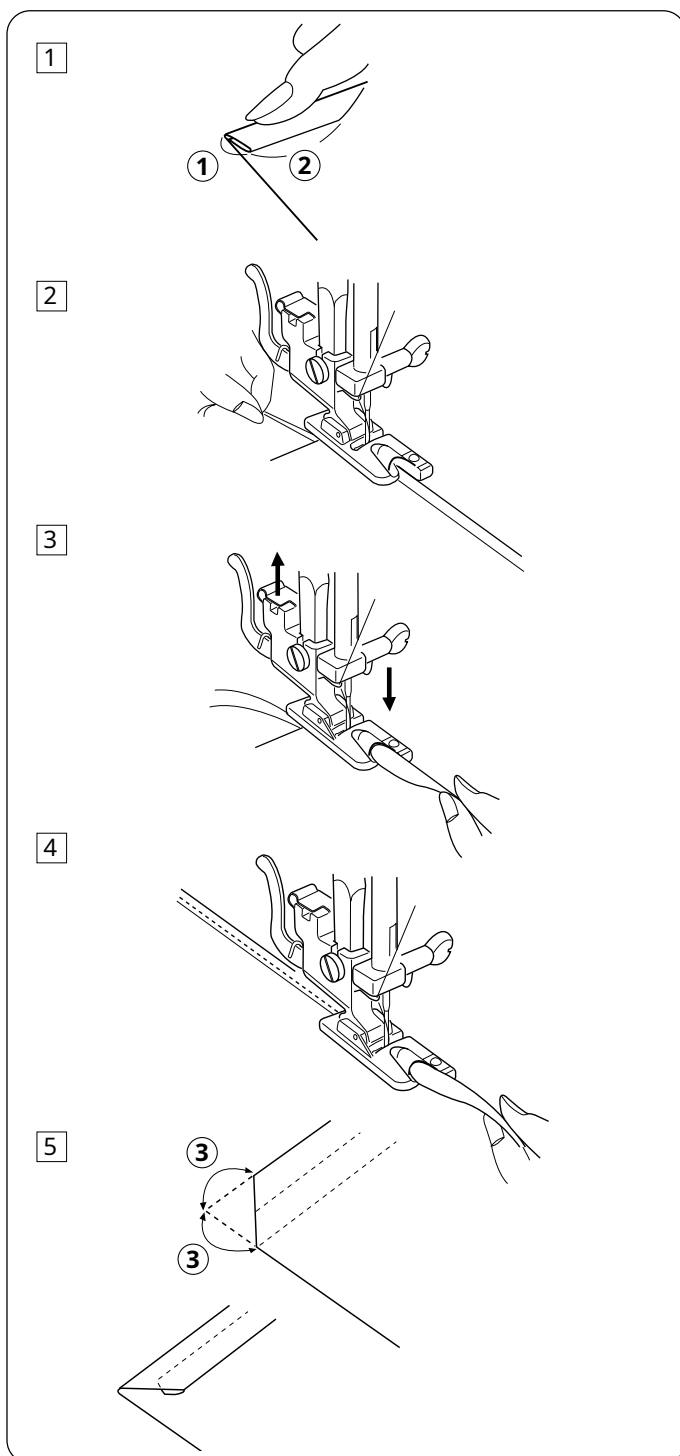
⑤ A szövet jobb oldala

* Ha a tű balra esik, az öltések a szövet jobb oldalán jelennek meg.



Hengerelt szegély

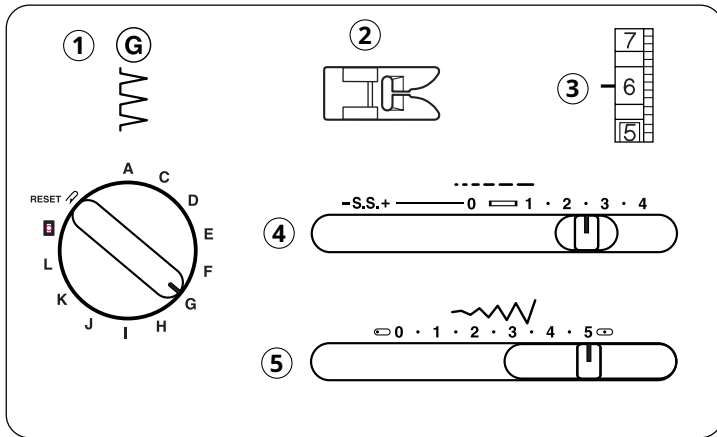
- ① Mintaválasztó: A
- ② Nyomótalp: Hemmer láb
- ③ Menetfeszesség: 2-6
- ④ Öltés hossza: 1,5-4
- ⑤ Öltés szélessége: 5 (5)



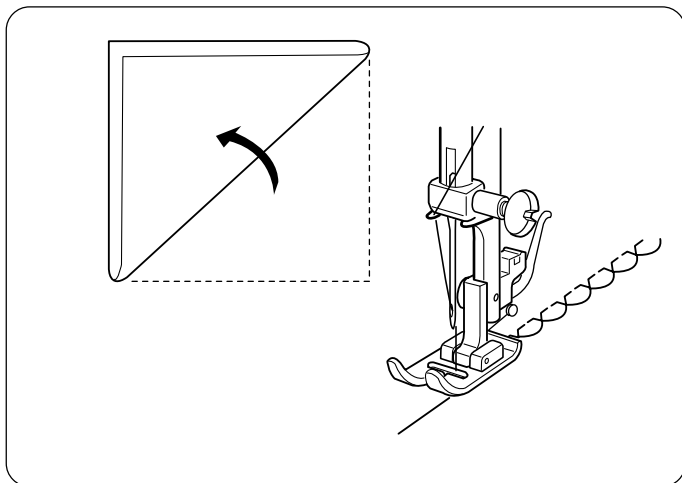
- ① Készítsen dupla, 0,25 cm -es (1/8 ") hajtást körülbelül 8 cm (3") hosszúságban.
 - ① 0,25 cm (1/8 ")
 - ② 8 cm (3 ")
- ② Engedje le a tűt a szövetbe a varrás megkezdésének pontján, majd engedje le a szegély lábát. Varrjon 3 vagy 4 öltést, miközben húzza a tűt és az orsószálakat.
- ③ Engedje le a tűt a szövetbe, és emelje fel a szegély lábát. Illessze a szövet összehajtott részét a szegélyláb göndörítésébe.
- ④ Engedje le a szegélylábát, majd varrjon a szövet szélének felemelésével, hogy simán és egyenletesen táplálhassa be a göndörbe.
- ⑤ Vágja le körülbelül 0,7 cm -re a sarkoktól az ábrán látható módon, hogy csökkentse a tömeget.
 - ③ 0,7 cm (1/4 hüvelyk)

5. SZAKASZ DÍSZÍTŐ VARRÁS

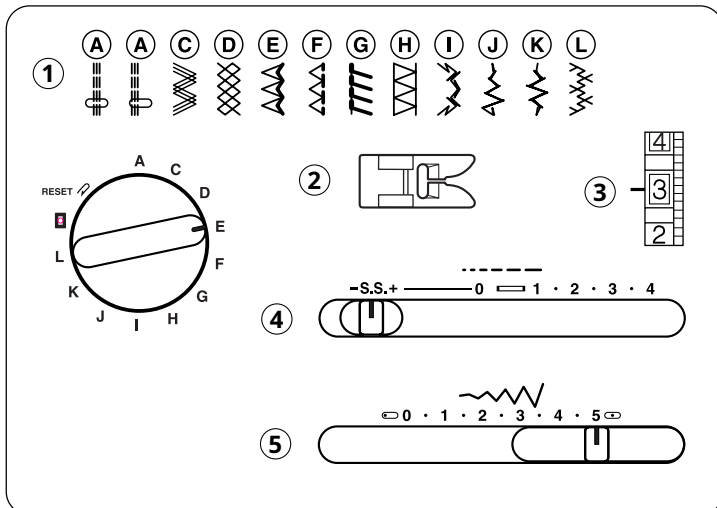
Shell Tuck



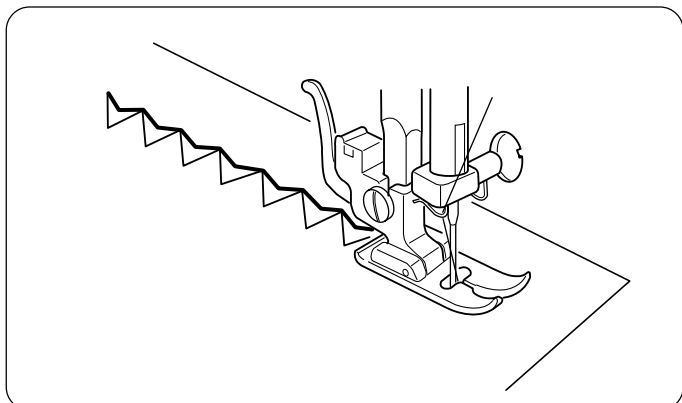
- Hajtsa el a gyűrűt elfogultságban.
 Helyezze az összehajtott széleket a lábnyílás mentén.
 A tűnek le kell esnie a szövet széléről a jobb oldali formázó bukóknál.

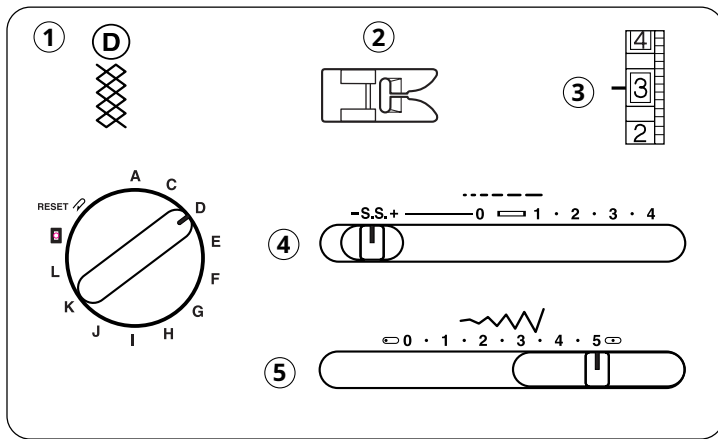


Stretch Stitch Patterns



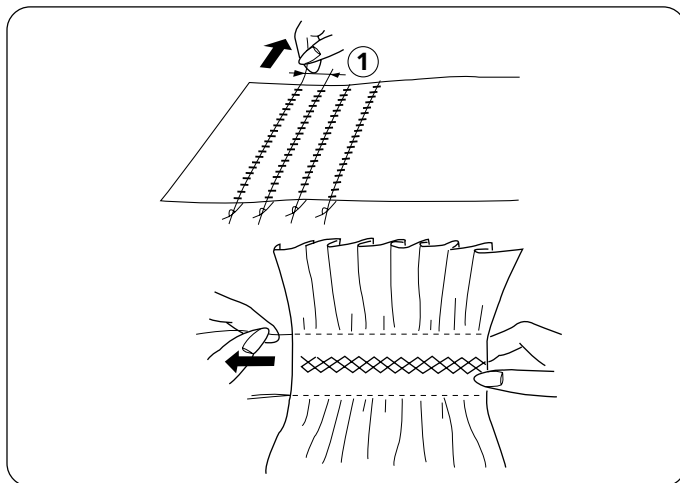
- Ha az előre- és hátrafelé történő adagolás a szövet típusa miatt kiegyensúlyozatlanná válik, állítsa be az egyensúlyt az öltéshossz -szabályozó csúsztatásával az alábbiak szerint:
 Ha a minták tömörítve vannak, csúsztassa az öltéshossz -szabályozót "+" irányba.
 Ha mintákat rajzol, csúsztassa az öltéshossz -szabályozót "-" irányba.
 (Lásd a 12. oldalt)





Smocking

- ① Mintaválasztó: D
- ② Nyomótalp: Cikkakos láb
- ③ Menetfeszesség: 1-4
- ④ Öltés hossza: SS
- ⑤ Öltés szélessége: 5



Ha az öltéshossz "4", varrjon egyenes varrási vonalakat 1 cm -re (3/8 ") egymástól, a simítandó területen.

Jegyzet : Lazítsa meg a tűszál feszességét az összegyűjtés érdekében könnyebb.

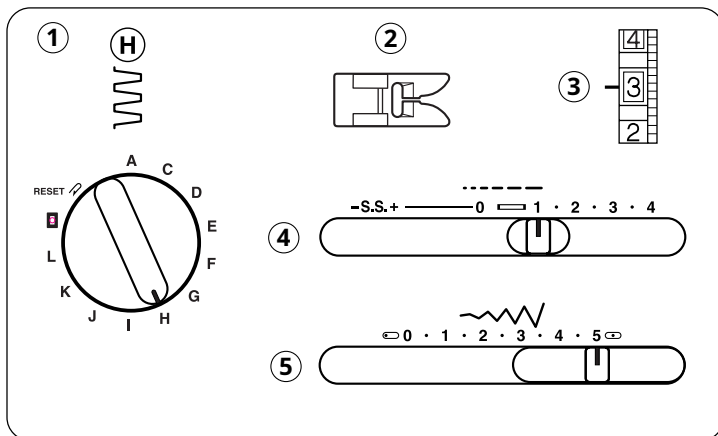
Csavarja össze a szálakat az egyik szélén. Húzza meg az orsószalakat, és egyenletesen ossza el az összefogókat.

Rögzítse a szálakat a másik végén.

Varrja a dekoratív öltésmintát az összegyűjtő öltések közé.

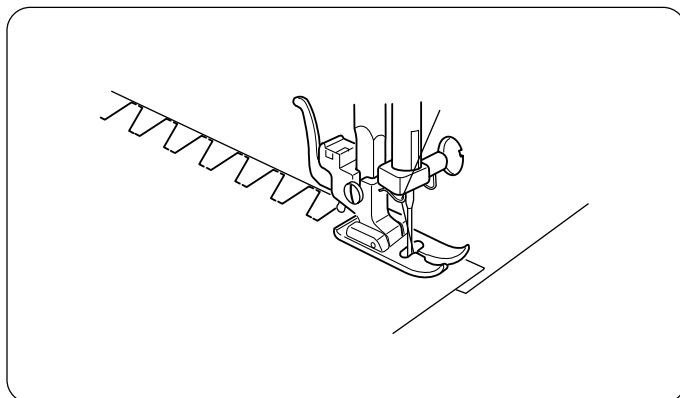
Húzza ki az összegyűjtő öltéseket.

① 1 cm (3/8 ")



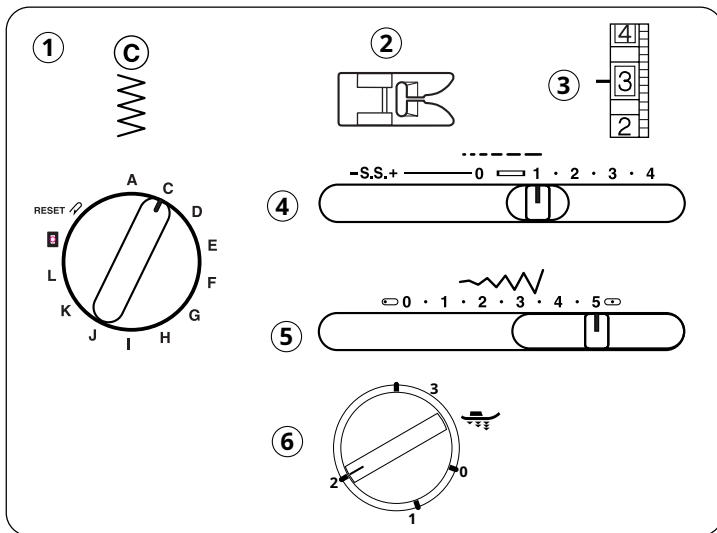
Doboxvarrás

- ① Mintaválasztó: H
- ② Nyomótalp: Cikkakos láb
- ③ Menetfeszesség: 1-4
- ④ Öltés hossza: 0,5-2
- ⑤ Öltés szélessége: 5



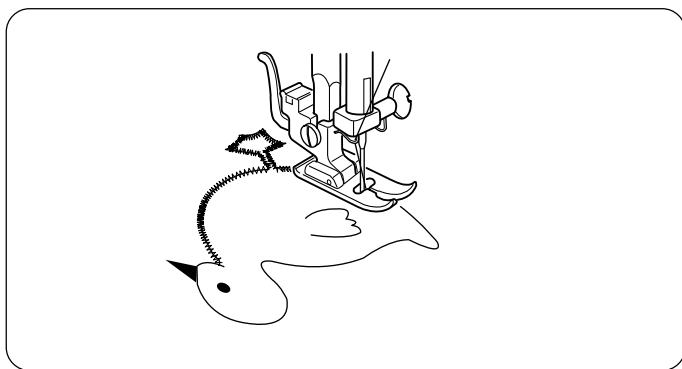
Ezzel az öltéssel nehéz textíliákat köthet össze.

Fedje át két nyers élt, és használja ezt az öltést az összekapcsoláshoz.

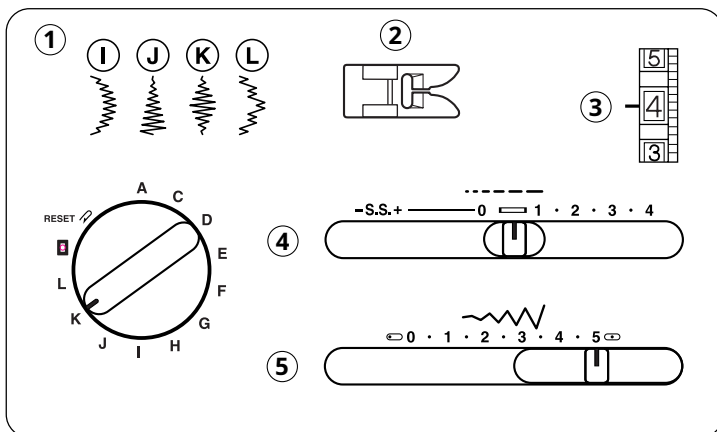


Rátét

- | | | |
|---|-------------------|---------------|
| ① | Mintaválasztó: | C |
| ② | Nyomótalp: | Cikcakkos láb |
| ③ | Menetfeszesség: | 1-4 |
| ④ | Öltés hossza: | 0,5-1 |
| ⑤ | Öltés szélessége: | 5 |
| ⑥ | Nyomógomb: | 2 |

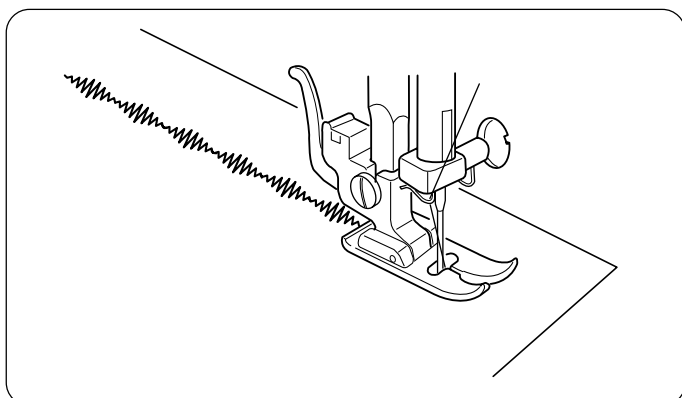


Dörzsölje (vagy olvadjon össze vasalható anyaggal) rátétes darabokat az anyagon. Varrja körül a rátétet, ügyelve arra, hogy a tű a rátét külső pereme mentén essen. A sarkok varrásakor engedje le a tűt az anyagba. Emelje fel a nyomótalpat és a forgószoövet jobbra vagy balra.



Dekoratív szatén öltésminták

- | | | |
|---|-------------------|--|
| ① | Mintaválasztó: | I - J (419S modell)
I - L (423S modell) |
| ② | Nyomótalp: | Cikcakkos láb |
| ③ | Menetfeszesség: | 2-5 |
| ④ | Öltés hossza: | 0,5-1 |
| ⑤ | Öltés szélessége: | 3-5 |



A szatén öltéseket takarók, ágyneműk, asztalterítők és szalvéták díszítő öltéseihez használják.

Rátétekben is különösen vonzó.

Jegyzet: Használjon lehetőleg stabilizátort a szövet alatt.

Varrjon egy sor öltést, és állítsa be a szál feszességét úgy, hogy a tűszál megjelenjen az anyag hátoldalán. Először tesztelje az öltést a tényleges szövet mintáján.

6. SZAKASZ A GÉP ÁPOLÁSA

Hook Race Unit szétszerelése és összeszerelése

Jegyzet : Kapcsolja ki a hálózati kapcsolót és/vagy húzza ki a gépet.

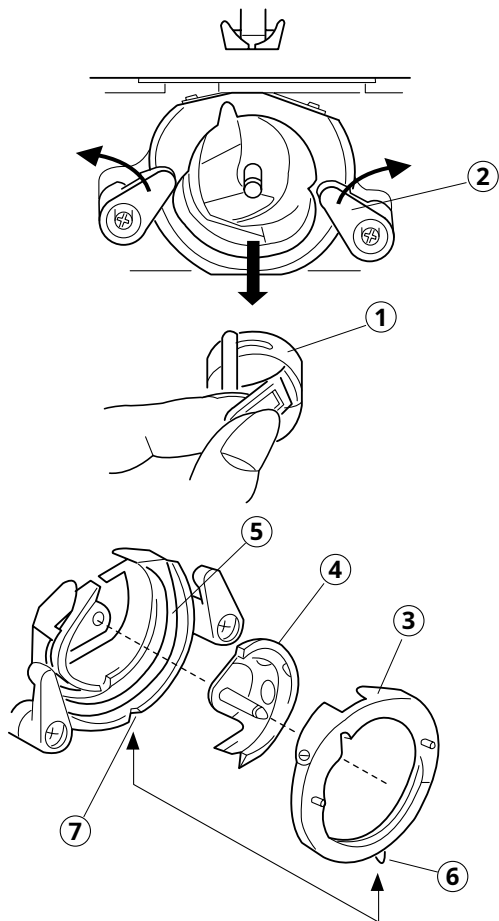
A horog versenyegység szétszerelése:

Emelje fel a tűt a legmagasabb helyzetbe, és nyissa ki a kampó fedelét. Nyissa ki az orsótok csuklós reteszét, és vegye ki a gépből.

Nyissa ki a horog versenygyűrű tartóit és vegye le a horog versenygyűrűt.

Távolítsa el a horgot.

* Tisztítsa meg a horogversenyt ecsettel és puha, száraz ruhával.



- ① Orsó tok
- ② Horog versenygyűrű tartó
- ③ Horog versenygyűrű
- ④ Horog
- ⑤ Horog verseny

A horog versenyegység összeszerelése:

Fogja meg a horgot a középső csapnál, és óvatosan illessze vissza a horogversenybe, tökéletes kört alkotva a transzfervezetővel. Csatlakoztassa a horog versenygyűrűt, ügyelve arra, hogy az alsó csap illeszkedjen a bevágáshoz.

Rögzítse a horog versenygyűrűt a tartók visszahelyezésével.

Helyezze be az orsótokot.

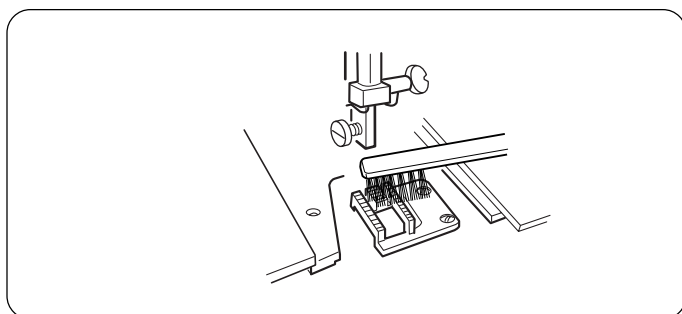
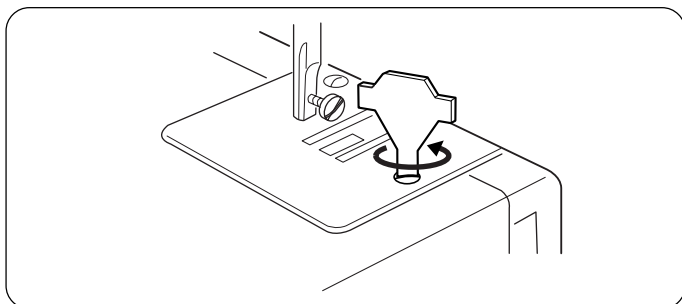
- ⑥ Tű
- ⑦ Bemetszés

A takarmány kutya tisztítása

Jegyzet : Kapcsolja ki a hálózati kapcsolót és/vagy húzza ki a gépet a takarmánykutya tisztítása előtt.

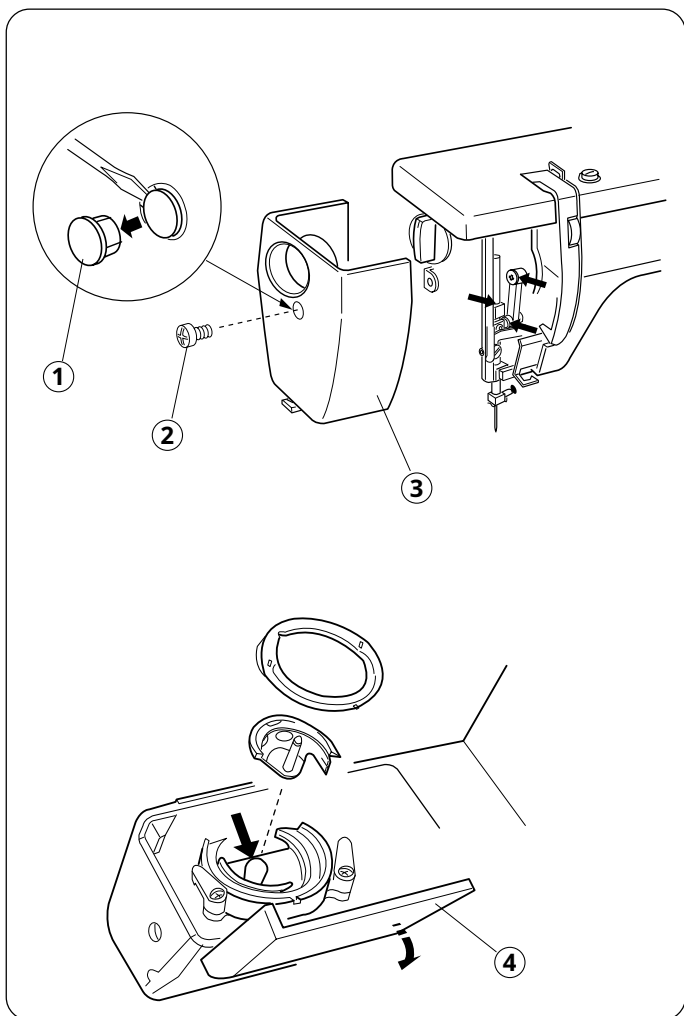
Távolítsa el a tűt és a nyomótalpat.

Távolítsa el a túlemez rögzítőcsavarját, és távolítsa el a túlemezt.



Kefével tisztítsa meg a port és a szőszdugást az etető kutya fogain.

Állítsa vissza a túlemezt.



A gép olajozása

Jegyzet: A gép olajozásakor kapcsolja ki a hálózati kapcsolót. Évente

legalább egyszer olajozza be a pontokat az ábrán látható módon.

Használjon jó minőségű varrógépolajat.

Egy vagy két csepp olaj elegendő.

Törölje le a felesleges olajat, különben foltos lehet az anyag.

Ha a gépet hosszabb ideig nem használja, olajozza meg varrás előtt.

● Olajozás az előlap mögött

Távolítsa el a kupakot, a csavart és az előlapot.

Olajozza be az ábrán látható pontokat.

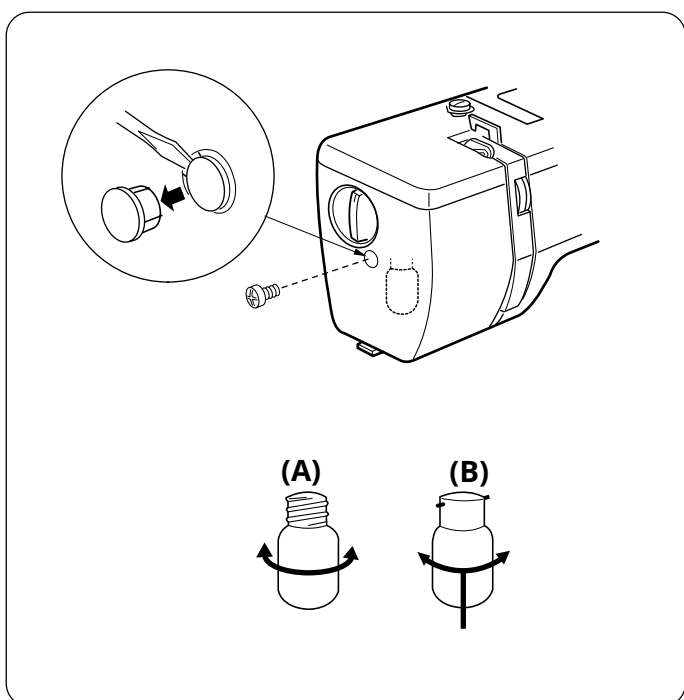
- ① Sapka
- ② Csavar
- ③ Arclemez

● A transzferhorog területének olajozása

Nyissa ki a kampó fedelét.

Olajozza be az ábrán jelzett pontot.

- ④ Horog borító



Varrófény

A varrólámpa az előlap mögött található.

Az izzó cseréjéhez vegye le az előlapot a varrógépről a rögzítőcsavar eltávolításával.

* Az izzó cseréje előtt húzza ki a hálózati csatlakozót.

* Ne szerelje szét a gépet a kézikönyvben leírtakon kívül.

- (A) ● Eltávolítás Forduljon balra.
- Csere Forduljon jobbra.
- (B) ● Eltávolítás Nyomja és csavarja balra.
- Csere Nyomja és csavarja jobbra.

Figyelem : Az izzó lehet MELEG. Védje ujjait, amikor kezelése.

Hibaelhárítás

Állapot	Ok	Referencia
A tűszál szünetek.	<ol style="list-style-type: none"> 1. A tűszál nincs megfelelően befűzve. 2. A tűszál feszessége túl szoros. 3. A tű hajlott vagy tompa. 4. A tű helytelenül van behelyezve. 5. A varrás befejezésekor a szövet nem húzódik hátrafelé. Lásd 14. oldal 6. A cérna túl nehéz vagy túl finom a tű számára. 	<p>Lásd 9. oldal</p> <p>Lásd 11. oldal</p> <p>Lásd 6. oldal</p> <p>Lásd 6. oldal</p> <p>Lásd 6. oldal</p>
Az orsósál szünetek.	<ol style="list-style-type: none"> 1. Az orsósál nincs megfelelően befűzve az orsótokba. 2. Lint összegyűlt az orsótokban. 3. Az orsó sérült, és nem forog simán. 	<p>Lásd 8. oldal</p> <p>Tisztítsa meg az orsótokot. Csere orsó.</p>
A tű eltörik.	<ol style="list-style-type: none"> 1. A tű helytelenül van behelyezve. 2. A tű hajlott vagy tompa. 3. A tűrögztítő csavar laza. 4. A tűszál feszessége túl szoros. 5. A varrás befejezésekor a szövet nem húzódik hátrafelé. 6. A tű túl finom a varrni kívánt anyaghoz. 7. A mintaválasztó tárcsát elfordították, miközben a tű az anyagban volt. 	<p>Lásd 6. oldal</p> <p>Lásd 6. oldal</p> <p>Lásd 6. oldal</p> <p>Lásd 11. oldal</p> <p>Lásd 14. oldal</p> <p>Lásd 6. oldal</p> <p>Lásd 12. oldal</p>
Kihagyott öltések	<ol style="list-style-type: none"> 1. A tű helytelenül van behelyezve. 2. A tű hajlott vagy tompa. 3. A tű és/vagy szálak nem alkalmasak a varrni kívánt munkára. 4. KÉK HÚJÚ tűt nem használ a nyújtás varrására, nagyon Lásd 6. oldal finom szövetek és szintetikus anyagok. 5. A tűszál nincs megfelelően befűzve. 	<p>Lásd 6. oldal</p> <p>Lásd 6. oldal</p> <p>Lásd 6. oldal</p> <p>Lásd 9. oldal</p>
Varratbokrosodás	<ol style="list-style-type: none"> 1. A tűszál feszessége túl szoros. 2. A gép nincs megfelelően befűzve. 3. A tű túl nehéz a varrni kívánt anyaghoz. 4. Az öltések túl durvaak a varrni kívánt anyaghoz. <p>* Rendkívül könnyű anyagok varrásakor tegyen egy papírlapot a szövet alá.</p>	<p>Lásd 11. oldal</p> <p>Lásd 9. oldal</p> <p>Lásd 6. oldal</p> <p>Csináld a varrások sűrűbbek.</p>
Az öltések hurkokat képeznek a munka alatt	<ol style="list-style-type: none"> 1. A tűszál feszessége túl laza. 2. A tű túl nehéz vagy túl finom a szálhoz. 	<p>Lásd 11. oldal</p> <p>Lásd 6. oldal</p>
A kendő nem egyenletesen táplálkozik.	<ol style="list-style-type: none"> 1. A takarmánykutya tele van szöszvel. 2. Az öltések túl finomak. 	<p>Lásd 29. oldal</p> <p>Csináld a durvább öltések.</p>
A gép nem működik.	<ol style="list-style-type: none"> 1. A gép nincs bedugva. 2. A szálát elkapják a horogversenyben. 	<p>Lásd 4. oldal</p> <p>Lásd 29. oldal</p>
A gép nem működik zökkenőmentesen és zajos.	<ol style="list-style-type: none"> 1. A szálak beakadtak a horogmechanizmusba. 2. A takarmánykutya tele van szöszvel. 	<p>Lásd a 29. oldalon</p> <p>Lásd 29. oldal</p>